

# RAPPORT D'ACTIVITES 2012



Une solidarité qui  
handi long !

Service d'aide précoce, d'accompagnement et d'accueil familial  
agrée par la COCOF

22 Rue Martin V – 1200 Woluwe-St-Lambert



## Remerciements

Nous remercions la Commission Communautaire Française, notre organisme subsidiant, sans qui aucun accueil familial, aucun accompagnement ne pourraient avoir lieu ainsi qu'Actiris grâce à qui nous disposons de l'encadrement assurant l'accueil des enfants lors des Journées de Loisirs.

Nous remercions aussi les Communes de Woluwe-Saint-Lambert et de Woluwe-Saint-Pierre pour l'intérêt et l'appui qu'ils nous accordent avec fidélité et constance.

Nous remercions les donateurs qui nous permettent d'améliorer matériellement l'accueil des enfants et de leur famille

Nous remercions aussi les volontaires qui rendent possible les accueils en « parrainage », en « journées loisirs » et sont source de tant de belles rencontres.

Nous remercions enfin les enfants et leurs familles pour la confiance qu'ils nous témoignent.

A tous, chaleureusement merci !

# Sommaire

Introduction - p. 4

**1e partie** : Présentation générale du service - p. 6

Dénomination de l'association

Objet social (extrait des statuts publiés au Moniteur belge)

Public cible

L'agrément de Famisol

- Les missions principales

- La mission complémentaire

**2e partie** : Présentation des activités menées en 2012 – p. 9

**2.1. Missions principales** – p. 9

2.1.1. Présentation globale du public accompagné – p. 10

Tableau général reprenant les enfants en accompagnement – p. 10

a/ Début et fin d'accompagnement

b/ Distribution des âges des enfants en accompagnement

c/ Répartition géographique

d/ Répartition par sexe

e/ Classification par type de déficience

f/ Origine des demandes

2.1.2. Nature des demandes et domaines d'accompagnement – p.14

a/ L'accueil familial

Tableau concernant l'accueil familial – p. 16

b/ L'aspect social

c/ Les troubles du comportement

**2.2. Mission complémentaire** (Art.10/§1/3°)

Loisirs pour enfants et adolescents – p.18

a/ Les enfants

b/ Les encadrants volontaires

c/ Les activités

d/ Conclusion

**2.3. Mission transversale : la communication** – p. 25

**2.4. Autres axes de travail** – p. 29

**3e partie** : Formations suivies par le personnel (Art.4/10°/d) – p. 30

**4e partie** : Conclusions générales et perspectives - p. 37

**Annexes** - p. 39

Les membres fondateurs. - p. 39

Le Conseil d'Administration - p. 39

L'équipe - p. 40

Historique - p. 42

Domaines d'accompagnement - p. 46

Activités des journées Famisol 2012 - p. 50

Feuillet de présentation des Services d'Aide précoces bruxellois pour les accueillants ONE - p. 52

Article « Quand on croule sous le poids du réel » ; Agenda interculturel n° 305, septembre 2012 - p. 53

Argument Congrès Off de Parole d'enfants ; novembre 2012, Unesco - p. 57

Témoignage de Madame Van der Perren – p. 57

# Introduction

**“Il n’y a pas de  
généralité du handicap  
mais uniquement des handicapés  
singuliers ”<sup>1</sup>**

Inaugurée sous le signe de la **rencontre**, 2012 nous aura offert bien des surprises, des nouveautés, de l’inattendu, de l’inespéré parfois, beaucoup d’intérêt, de curiosité mais aussi quelques soucis et pas mal de travail.

Abordée dès 2011, conjointement à l’élaboration d’un nouveau processus d’accueil et d’analyse des demandes, nous n’avons plus de liste d’attente.

Comme on le verra, le nombre d’enfants accompagnés a depuis lors, doublé. Il n’en va pas de même, malheureusement, de l’encadrement. Si nous faisons ce que nous pouvons afin de répondre et garantir l’**accompagnement personnalisé** qui nous tient à cœur, nous approchons du point de saturation. Voici effectivement un souci pour qui ne veut laisser personne en panne **et** assurer un accueil de qualité.

Nous avons inauguré cette année deux grands moments festifs, un goûter et un barbecue, comme motif de rassemblement convivial des enfants (adolescents compris) et de leurs parents et amis, des volontaires, du conseil d’administration, de l’équipe. Une joyeuse troupe qui se trouve et/ou se retrouve avec manifestement beaucoup de plaisir et qui, sans en avoir l’air, tisse les liens qui nous relie et nous font prendre part au monde.

Nous avons inauguré aussi une conférence interactive qui nous a valu de recevoir le témoignage de Madame Van der Perren, témoignage que l’on trouvera en annexe. Sur le thème de la rencontre, elle partage son cheminement de parent par rapport à son fils. Un cadeau !

Intéressés par le thème du Congrès annuel de « Parole d’enfants » à Paris (Le rêve au cœur de la relation d’aide), nous avons eu le

---

<sup>1</sup> d’après J.Kristeva en entretien avec J. Vanier (2011)

bonheur de voir notre argument sélectionné pour le congrès off. L'équipe s'est mise au travail autour de diverses situations afin de théoriser sa pratique et d'explicitier sa démarche et son éthique, soit ce qui nous anime dans nos différentes missions. Une première expérience intitulée, en paraphrasant Madame Korff-Sausse : « Du rêve brisé au pari d'un autre possible : une utopie ? Ou comment « métaboliser l'épreuve pour s'en trouver plus riche, plus humain » Une expérience stimulante qui en appellera d'autres !

L'intérêt encore pour tout ce qui touche aux droits humains, nous a conduits vers le Centre Bruxellois d'Action Interculturelle (CBAI). Nous avons rédigé un article pour le dossier « Un monde pour tous » de l'Agenda interculturel (n°305, septembre 2012) et participé au Festival Checkpoint en sa première édition « spécial handicap ». Une belle rencontre qui en augure d'autres, nous l'espérons.

Famisol a pris part au groupe de travail handicap concernant les 0 - 3 ans, organisé par l'ONE et visant à favoriser l'accueil de **tout** enfant en crèche ; ainsi qu'à ceux organisés par Phare visant également à favoriser l'inclusion.

Comme on le voit, nous avons vécu nombre d'événements marquants en 2012 qui auront contribué à affiner notre langage commun, nos assises théoriques, notre cadre de travail.

Du côté de l'équipe aussi, il y a eu du mouvement : ainsi, le départ de Sophie Dhenlais en fin d'essai, celui de Stéphanie Antoine au terme de son contrat et de Grégory Deleuze qui a décidé de poursuivre son désir en service de santé mentale. Il y a eu également le départ en congé de Moïra Brasseur en attente d'un heureux événement, l'arrivée d'Hasna Berroho en remplacement ; le retour de Dominique Van Pelt après sa deuxième maternité (accompagné de l'annonce de son futur départ) et enfin l'arrivée de Marie Renard !

Nous avons accueilli parmi nous des stagiaires: Christophe Castera Ismaël Chari, Cornélie Ikolo et brièvement Christopher Reynaert (éducateurs), David Andrianne et Pierre Smith (infirmiers), Marie de Patoul, brièvement (assistante sociale) et Grégory Vercruysse (assistant en psychologie).

Que de vie à Famisol, nous n'en attendons pas moins pour 2013 !

Pour Famisol,

Gisèle SNYERS  
Directrice

## 1ere partie : Présentation générale du service

### **Dénomination de l'ASBL:** Famisol - Familles Solidaires

Siège social (et d'activité): 22, rue Martin V à 1200 Bruxelles

Tél. : 02 771 91 14

Courriel : [info@famisol.be](mailto:info@famisol.be)

Site Internet : [www.famisol.be](http://www.famisol.be)

### **Personne de contact :** Gisèle Snyers (directrice)

Tél. : 02 779 41 55

Courriel : [g.snyers@famisol.be](mailto:g.snyers@famisol.be)

### **Objet social (extrait des statuts publiés au Moniteur belge)**

« L'association sans but lucratif (asbl) est constituée dans le but de :

- Fournir des services d'accompagnement et d'accueil familial aux enfants porteurs d'un handicap, âgés de 0 à 18 ans et à leur famille.
- Organiser des activités de loisirs pour les enfants porteurs d'un handicap, âgés de 0 à 18 ans.
- L'objectif de ces services est d'offrir du répit aux familles, de permettre à l'enfant porteur d'un handicap de créer des relations en dehors de son cadre familial et de contribuer à son épanouissement. Dans la poursuite de ce but, l'association pourra faire toutes opérations généralement quelconques. L'association est constituée pour une durée illimitée. »

### **Public cible**

Famisol s'adresse aux enfants depuis la naissance jusqu'à la majorité, quel que soit le type de déficience suspecté ou avéré et à leurs parents dès avant la naissance. Notre objet est de favoriser l'épanouissement de l'enfant dans sa singularité et d'épauler, pour ce faire, ses parents, dans le cadre d'une indispensable relation de partenariat.

## L'agrément de Famisol

Cet agrément comprend **trois missions principales** et **une mission complémentaire**.

Ainsi, Famisol est agréé pour les **Missions 1, 2 et 4<sup>2</sup>** du décret du 4/03/1999 art 45

### **-Les missions principales répondent :**

- 1° à l'aide précoce pour enfants handicapés et leur famille
- 2° au prolongement de l'aide précoce pour enfants handicapés en âge scolaire
- 4° au placement familial (terme légal auquel nous préférons « accueil familial »)

Et se déclinent selon les **Catégorie(s)** : 2 et 5 (Art.8/1°-5° de l'arrêté 2007/1131)

Dès lors, Famisol est agréé en tant que « **Service d'Accompagnement et d'Aide précoce** » « en faveur d'au moins **20 personnes handicapées** » (cat. 2) et assure, en outre, la mission **d'Accueil familial** en opérant à « la **sélection des familles d'accueil**<sup>3</sup> en veillant particulièrement à leur capacité de développer un accueil correspondant aux besoins de la personne handicapée. » (cat.5)

Par ailleurs, aux termes de l'article 45 du décret, Famisol veille également, au travers de ses missions, **à participer à une sensibilisation collective de toute personne en relation avec la personne handicapée.**

---

<sup>2</sup> Aux termes de l'article 45 du Décret du 4 mars 1999 relatif à l'intégration sociale et professionnelle des personnes handicapées (« décret »), « ils ont pour mission :

1° (Mission 1) : Lorsqu'ils accueillent des enfants handicapés en bas âge et leur famille, parfois même avant la naissance, d'assurer **une aide précoce**, soit une aide éducative, psychologique et sociale à l'enfant et à sa famille ainsi qu'une aide technique par un soutien individualisé à domicile et dans différents lieux de vie ;

2° (Mission 2) : Lorsqu'ils accompagnent l'enfant handicapé **en âge scolaire**, d'assurer un prolongement à l'aide précoce élaborée pour les enfants en bas âge en accentuant petit à petit la relation enfant-famille-école et d'encadrer la scolarité au niveau psychologique, identitaire et relationnel ; (..).

4° (Mission 4) : Lorsqu'ils assurent le placement familial, d'organiser conjointement à l'accompagnement, la recherche et la sélection des familles d'accueil. »

<sup>3</sup> Les familles d'accueil sont nommées « famille relais » par Famisol, ce qui est plus proche de la réalité vu le répit qu'elles offrent.



## **-La mission complémentaire répond :**

aux loisirs pour enfants et adolescents (Art.10/§1/3°)

L'agrément du service 2006/214 a été complété par un agrément 2008/1220 pour la mission complémentaire **d'organisation de loisirs pour enfants et adolescents**, du 1er juillet 2008 au 30 juin 2011.

Il en résulte que **chaque fin de semaine**, le samedi et/ou le dimanche, l'équipe de Famisol **accueille des enfants en groupe** pour proposer une journée conviviale de détente et de rencontre grâce à la participation précieuse de volontaires et ce tout au long de l'année, hormis le jour de Noël.

Cette mission complémentaire, qui s'inscrit résolument dans l'optique de « répit », d'aide concrète, va bien au-delà du pratique et permet à chacun (enfants, parents, mais aussi volontaires) de repartir un peu plus léger, riche d'un accueil, d'un peu plus d'humanité pour se sentir, en définitive, moins isolé, **relié aux autres, à la société.**

On l'aura compris, pour complémentaire qu'elle soit, cette mission n'est pas détachée de la philosophie de l'accompagnement qui anime Famisol où l'accueil et la mise en lien, l'ouverture à l'autre et à la rencontre sont au cœur même du projet.

Dans la pratique, **les différentes missions s'articulent entre-elles** selon un va-et-vient incessant ; va-et-vient qui potentialise et alimente la réflexion que chacune suscite avec pour objectif d'accompagner au mieux –nous l'espérons- les enfants et leur parents.

## 2<sup>e</sup> partie : Présentation des activités menées en 2012

Cette année s'inscrit dans la droite ligne de l'an passé. Tout ce qui a été mis en réflexion ces dernières années poursuit son chemin et s'affirme sous différentes tonalités. On en lira une belle illustration infra, dans la partie consacrée à la mission loisirs.

De même, nous ne répéterons pas ici que les solutions d'accueil pour enfants avec déficience sont insuffisantes, même en service d'accompagnement. Personne en effet ne l'ignore.

A notre modeste échelle, nous nous attachons à répondre quand on nous le demande. Nous n'ignorons pas que sous peu, notre capacité ne nous le permettra plus, pas même le temps d'orienter les parents vers un autre lieu.

Nous considérons fondamentalement qu'il n'y a pas de généralité du handicap, mais uniquement des handicapés singuliers, comme le dit Julia Kristeva.

Nous assurons un accompagnement global, généraliste pour les matières que nous sommes amenés à appréhender, mais aussi et surtout **personnalisé** en ce qui concerne l'enfant et ses parents.

Nous remercions sincèrement les fondateurs de Famisol d'avoir pensé les choses de telle façon et permis qu'elles se pensent de telle façon.

### 2.1. Missions principales

Comme nous l'avons indiqué l'an dernier, l'**accompagnement** des enfants et de leurs parents est au centre du dispositif. Il peut ouvrir à l'**accueil familial** de courte durée (placement familial), mais pas forcément. Par contre, il n'y a pas d'accueil familial sans accompagnement en amont, puis conjoint.

En 2012, toutes missions confondues (mission complémentaire incluse), **79 enfants** se sont adressés, via leurs parents ou adultes tutélaires, à Famisol et y ont été reçus.

## 2.1.1. Présentation globale du public accompagné

Des 79 enfants toutes missions confondues, **71 enfants auront été accompagnés**. Parmi ceux-ci, 58 auront été conventionnés.

Parmi les 71 enfants accompagnés, **20** l'auront été dans le cadre de **l'accueil familial** de courte durée (ils étaient 23 en 2011, 22 en 2010).

On trouvera ci-dessous le **tableau général reprenant les enfants en accompagnement**

âge	CP	Date de début de l'accompagnement	Date de fin d'accompagnement	sexe	Handicap
7	1180	5/08/2011		M	H. mental et tr.psychiques
9	1180	15/06/2009		M	H. mental et tr.psychiques
11	1030	14/09/2012		M	06 - Autisme
9	1090	18/11/2011		M	H. mental et autisme
9	1060	14/05/2009		F	01 - Handicap Mental
6	1150	8/04/2011		F	01 - Handicap Mental
8	1020	01/04/2012	13/04/2012	F	01 - Handicap Mental
19	1180	24/05/1997		M	H. mental et physique
18	1160	7/12/2007		M	01 - Handicap Mental
13	1030	18/05/2011		M	06 - Autisme
14	1950	8/09/2011	1/12/2012	M	06 - Autisme
8	1170	6/07/2011		M	06 - Autisme
14	1325	26/08/2005		F	H. mental et physique
19	3070	30/05/2006		F	H. mental et tr.psychiques
0	1030	25/05/2012		M	H; mental, physique et vue
7	1140	7/01/2010		M	02 - Handicap Physique
12	1160	23/04/2008		M	IMC- autisme et épilepsie
18	1315	17/01/2005	1/11/2012	M	H. mental et épilepsie
8	1080	8/06/2012		M	H. mental et autisme
14	1210	6/12/2011	15/03/2012	M	H. mental et autisme
12	1070	26/10/2004		M	Hors catég - Dysphasie
15	1070	4/05/2004		M	06 - Autisme
17	1070	1/02/2011		M	H. mental et autisme
16	1082	8/10/2008		M	H. mental et autisme
6	1000	28/10/2011		M	H. mental, épilepsie, tr.psychiques
4	1000	12/12/2012		M	05 - Cérébrolésion (IMC)
5	1190	6/12/2012		M	H. mental et physique
11	1480	12/09/2007		F	H. mental et tr.psychiques
16	1070	15/10/2012		F	05 - Cérébrolésion (IMC)
16	1070	15/10/2012		F	05 - Cérébrolésion (IMC)
12	1210	7/09/2012	31/12/2012	F	H. mental et tr.psychiques
1	1210	11/05/2012	30/11/2012	M	H. mental, physique et épilepsie
10	1090	18/12/2006		M	H. mental et épilepsie

12	1000	17/06/2010		F	05 - Cérébrolésion (IMC)
9	1070	29/03/2011		M	06 - Autisme
12	1080	7/07/2010		F	H.mental, ouïe, IMC, épilepsie
12	1050	10/02/2011		F	03 - Handicap de la vue
14	1050	10/02/2011		M	01 - Handicap Mental
7	1050	10/02/2011		M	H. mental et épilepsie
8	1601	25/08/2011		M	06 - Autisme
8	1050	25/03/2010		F	02 - Handicap Physique
11	1030	17/01/2012		F	06 - Autisme
8	1495	10/12/2009		M	01 - Handicap Mental
8	1000	24/01/2012		F	H. mental et épilepsie
18	1070	2/02/2012		M	H. mental et physique
12	1070	15/12/2011		F	01 - Handicap Mental
8	1180	2/12/2011		M	H. mental et autisme
3	1731	16/08/2012	1/12/2012	F	H. mental et tr.psychiques
16	1930	10/10/2012		M	06 - Autisme
13	1120	2/04/2010		M	06 - Autisme
17	1030	26/06/2012		M	H. mental et physique
14	1030	24/01/2012		F	05 - Cérébrolésion (IMC)
1	1200	2/10/2012		M	03 - Handicap de la vue
12	1030	29/12/2011		M	05 - Cérébrolésion (IMC)
16	1180	8/06/2011		M	08 - Troubles Psychiques
5	1080	9/09/2011	1/02/2012	F	05 - Cérébrolésion (IMC)
19	1341	13/06/2008		M	01 - Handicap Mental
8	1200	9/08/2012	31/08/2012	M	06 - Autisme
11	1700	12/12/2007		F	H. mental, autisme et épilepsie
4	9402	17/02/2012	1/11/2012	M	06 - Autisme
4	9402	17/02/2012	1/11/2012	M	06 - Autisme
4	1080	22/08/2012	30/11/2012	F	01 - Handicap Mental
13	1030	27/01/2012	30/06/2012	F	01 - Handicap Mental
4	3090	13/11/2012	19/12/2012	M	01 - Handicap Mental
3	1020	28/02/2012		M	H. mental et physique
9	1070	26/08/2008		M	01 - Handicap Mental
14	1340	7/04/2003		F	05 - Cérébrolésion (IMC)
14	1340	7/04/2003		M	05 - Cérébrolésion (IMC)
14	1780	10/08/2006		M	H. mental et autisme
11	1020	23/01/2008		M	03 - Handicap de la vue
10	1080	13/10/2011		F	01 - Handicap Mental

Que peut-on en dire ?

Nous pouvons mettre en évidence une **augmentation** importante, pour une petite équipe comme la nôtre, du nombre d'enfants accueillis en accompagnement : **ils étaient 37 en 2010, 58 en 2011, ils sont 71 en 2012.**

Cette augmentation est liée à une volonté d'accueillir les personnes qui s'adressent à nous et d'éviter de les laisser en souffrance. Si c'est pertinent, nous les accompagnons vers des services généralistes, mais le processus requiert du temps, **le temps personnel des familles.**

#### **a/ début et fin d'accompagnement :**

Nous avons accompagné **25 nouvelles situations** en 2012, dont 10 le temps de les réorienter ou d'acter leur non désir sans signer de convention d'accompagnement. **15 d'entre eux étaient toujours suivis le 1<sup>er</sup> janvier 2013.**

Ces quatre dernières années, les nouvelles situations acceptées étaient au nombre de 5, 6 ou 7 (voir les rapports précédents), tandis que les fins d'accompagnement étaient respectivement de 5, 6 ou 9.

En 2012, il y a eu **14 fins d'accompagnements** parmi lesquels :

1 enfants a été suivi pendant plus de 7 ans  
2 enfants ont été suivis 1 an et 3 mois  
11 enfants ont été suivis moins d'un an,  
soit que la demande n'a pas abouti à une convention ou, pour un cas, que les rendez-vous sont restés lettre morte.

#### **b/ Distribution des âges des enfants en accompagnement :**

Les classes d'âge sont les suivantes :

0-6 ans	14
7-11 ans	24
12-16 ans	25
17-21 ans	8

La classe des 0-6ans a plus que doublé (6 l'an dernier, 14 en 2012), comme nous nous y attendions.

L'autre augmentation notable concerne la classe d'âge des 12-16 ans qui étaient 17 l'an dernier.

### **c/ Répartition géographique :**

Peu de choses à dire ici, si ce n'est que Famisol est un service résolument bruxellois : 54 enfants y habitent diverses communes de l'agglomération ; tandis que 7 enfants sont domiciliés en Brabant Wallon et 10 en Brabant Flamand.

### **d/ Répartition par sexe :**

47 garçons et 24 filles

### **e/Classification par type de déficience :**

01 handicap mental	40
02 handicap physique	10
03 handicap de la vue (malvoyant ou aveugle)	4
04 handicap de l'ouïe	1
05 cérébrolésion (IMC)	11
06 autisme	22
07 épilepsie	9
08 troubles psychiques (si on exclut l'autisme)	8
Hors catégorie = dysphasie	2
Possibilité de cumul	28

S'il arrive qu'une déficience soit prégnante, beaucoup parmi les enfants accompagnés, en cumulent plusieurs.

En tant que service généraliste, nous accueillons en définitive une majorité de situations qui relèvent de la grande dépendance.

## f/ Origine des demandes :

Comme l'an dernier, la majorité des envois est en lien avec un **réseau professionnel**. Réseau professionnel, lui-même très diversifié, pour partie lié au champ du handicap, mais pas nécessairement puisqu'il ressort également de celui de la santé mentale, de la santé ou encore du social.

**Deux tiers** des demandes d'accompagnement nous sont adressées via des hôpitaux (services de neuropédiatrie), des services sociaux, des psychothérapeutes, voire même via d'autres services d'accompagnement.

Notre **deuxième source** d'envoi demeure... le **tamtam des parents**. C'est pour nous une grande satisfaction.

### 2.1.2. Nature des demandes et domaines d'accompagnement

La nature des demandes, dynamique par essence, n'a fondamentalement pas changé depuis l'an dernier. Le lecteur se référera à l'annexe 5 qui reprend, dans les grandes lignes les types de demandes que nous rencontrons.

L'aspect « grande dépendance » est toujours prégnant, mais loin de se cantonner à la difficulté qu'impose le handicap porté par l'enfant, ce sont parfois des familles qui demandent du soutien, des familles dans lesquelles le handicap vient ajouter de la difficulté à une situation de vie déjà complexe, des familles « en grande dépendance » du fait de leur construction, de leur histoire, de leurs difficultés sociales, de la déliaison dans laquelle elles se trouvent.

Nous sommes frappés également par le nombre de familles monoparentales, soit des mères seules, parfois loin du pays d'origine mais pas toujours, aux revenus instables et à la situation plus que précaire.

Romain Wagener<sup>4</sup>, doctorant en sociologie de l'UCL a estimé en 2012 la part des familles **monoparentales** bruxelloises par rapport aux biparentales à **33%**. La population famisolienne correspond parfaitement au profil bruxellois, la proportion est identique. Quand on sait que 4 familles monoparentales sur 10 vivent sous le seuil de pauvreté en Belgique, on peut prendre la mesure d'un phénomène qui n'a rien de marginal et qui, d'une façon ou d'une autre devra être pris en considération au cours de l'accompagnement.

Toutefois, une des demandes qui nous intéresse au premier plan est celle de « **répit** » dont une des formes principales est l'accueil familial de courte durée.

#### **a/ l'accueil familial :**

L'accueil familial a concerné **20 enfants** parmi les 71 suivis en accompagnement.

On voit que proportionnellement, la part d'accueil familial diminue par rapport aux accompagnements.

Les candidats accueillants demeurent une denrée rare et nous finissons par nous demander s'il n'y aurait pas lieu de nous questionner par rapport à ce que nous avons mis en place historiquement et comme objectifs et comme outils ?

Par ailleurs, si nous nous inquiétons depuis plusieurs années, 2012 a connu 4 fins d'accueils et une candidature de personne dite relai (de parrainage) aboutie !

Il résulte de ces divers mouvements une diminution du nombre moyen d'enfants accueillis par mois : ils étaient 13 l'an dernier, ils sont 10 enfants en 2012.

---

<sup>4</sup> in « Les mères seules avec enfants trinquent », Le Soir, 15 janvier 2013



On trouvera ci-dessous le tableau concernant l'accueil familial :

âge des bénéficiaires	nbre de nuits d'accueils/ bénéficiaire	Code postal domicile	Localisation des familles d'accueil	Types de déficience des bénéficiaires
9	5	1060	1180	01 - Handicap Mental
18	0	1160	1090	01 - Handicap Mental
13	0	1030	1150	06 - Autisme
14	3	1325	1348	H. mental et physique
19	0	3070	1170	H. mental et tr.psychiques
12	2	1070	1860	Hors catég - Dysphasie
11	9	1480	6230	H. mental et tr.psychiques
10	9	1090	1180	H. mental et épilepsie
7	2	1050	1070	H. mental et épilepsie
8	3	1050	4877	02 - Handicap Physique
8	1	1495	7100	01 - Handicap Mental
13	10	1120	1731	06 - Autisme
19	70	1341	1730	01 - Handicap Mental
3	0	1020	1050	H. mental et physique
9	0	1070	1050	01 - Handicap Mental
14	0	1340	5032	05 - Cérébrolésion (IMC)
	0		1450	
	2		5190	
14	1	1340	5032	05 - Cérébrolésion (IMC)
	4		4000	
	2		5190	
11	11	1020	3090	03 - Handicap de la vue

Que pouvons-nous en dégager ?

1/ En ce qui concerne la **distribution des âges** :

0-6 ans	1
7-11 ans	9
12-16 ans	7
17-21 ans	3

L'accueil familial concerne plutôt la classe d'âge des 7 – 11 ans

2/ La **localisation des familles d'accueil** ne présente pas de différence significative par rapport à l'an dernier. Si les enfants sont majoritairement bruxellois, les familles d'accueils le sont un peu moins : 10 sont localisées à Bruxelles, 4 en Brabant Flamand, 3 en Brabant Wallon, 7 en Wallonie et une en Flandre.

Si nous recherchons des personnes relais de façon privilégiée à proximité du domicile des enfants, notre rayon d'action est, comme on le voit plus large.

3/ La population bénéficiaire ne se distingue pas particulièrement des autres enfants en accompagnement. On remarquera pourtant, comme l'an dernier, qu'il y a nettement moins d'enfants porteurs d'autisme dans cet échantillon.

#### **b/ l'aspect social :**

La précarisation des familles que nous recevons nous interpelle tout autant que l'an dernier. Il semble qu'elle reflète bien le terreau bruxellois. Même s'il est impossible de définir un profil-type des familles que nous rencontrons, nous avons de plus en plus d'illustrations de leur **isolement social**.

#### **c/ les troubles du comportement :**

Les demandes liées à ce qui est communément identifié comme « troubles du comportement » nous sont également de plus en plus adressées. Là aussi, l'agir de l'enfant vient nous parler de ce qui est vécu par la famille. Ainsi, il n'est pas rare que celles-ci aient déjà tenté de « se débrouiller » en multipliant les intervenants, en tentant de trouver un petit bout de ce qui convient dans chaque institution, en dépensant une grande quantité d'énergie à mettre en place des prothèses dans leur quotidien, prothèses qui sont elles-mêmes très difficiles à maintenir et qui finissent par s'écrouler, emmenant avec elles la famille un peu plus loin dans son désarroi. Il convient là-aussi d'initier le travail en réseau ou de le supporter. Celui-ci aura pour fonction de permettre le lien entre les intervenants, lien témoignant de la préoccupation que chacun des intervenants a pour leur histoire, lien qui témoigne de la singularité de ce qu'ils ont à nous dire et qui se veut être un témoignage du portage que nous nous proposons de mettre en place. Portage qui ne doit pas être entendu comme assistance, comme pansement ou comme béquille mais comme support, comme sécurité, une sorte de fonction contenante<sup>5</sup>.

---

5 Enveloppe psychique et fonction contenante : modèles et pratiques, A. Ciccone, Cahiers de psychologie clinique. 2001/2 (no 17), page 81

## 2.2. Mission complémentaire

Loisirs pour enfants et adolescents (Art.10/§1/3°)

Les journées Famisol (« JF ») consistent en un projet de loisirs en groupe proposés aux jeunes inscrits auprès du service, tous âges et rythmes confondus. Ces JF sont organisées **plusieurs samedis et dimanches par mois**.

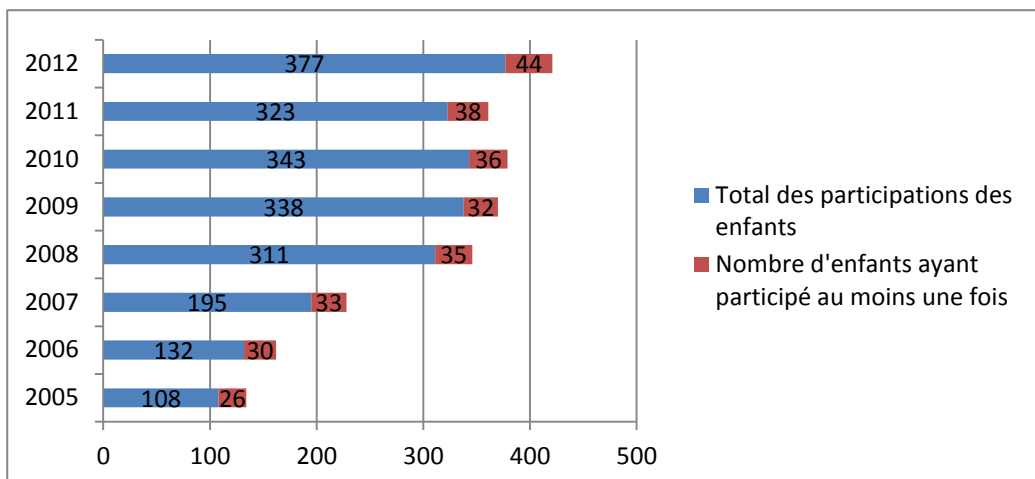
Elles offrent des activités diverses, coordonnées et animées par des professionnels de l'équipe, et imaginées avec une visée de **qualité d'accueil et de rencontres conviviales**.

Des personnes **volontaires**, dès 18 ans, y participent sur inscription libre et sont soutenues activement par les professionnels tout au long de leur cheminement dans leur prise d'aisance face aux enfants et adolescents de Famisol, afin de créer du lien, aussi naturellement que possible, entre tous au sein du groupe.

Le projet fut initié et pré-évalué en 2004, puis subsidié en initiative dès 2005 avec l'engagement d'un mi-temps pour sa coordination. Depuis, le projet a été intégré dans les missions de l'asbl, et évolue chaque année pour répondre quantitativement et qualitativement à la large demande émanant des enfants et leurs parents.

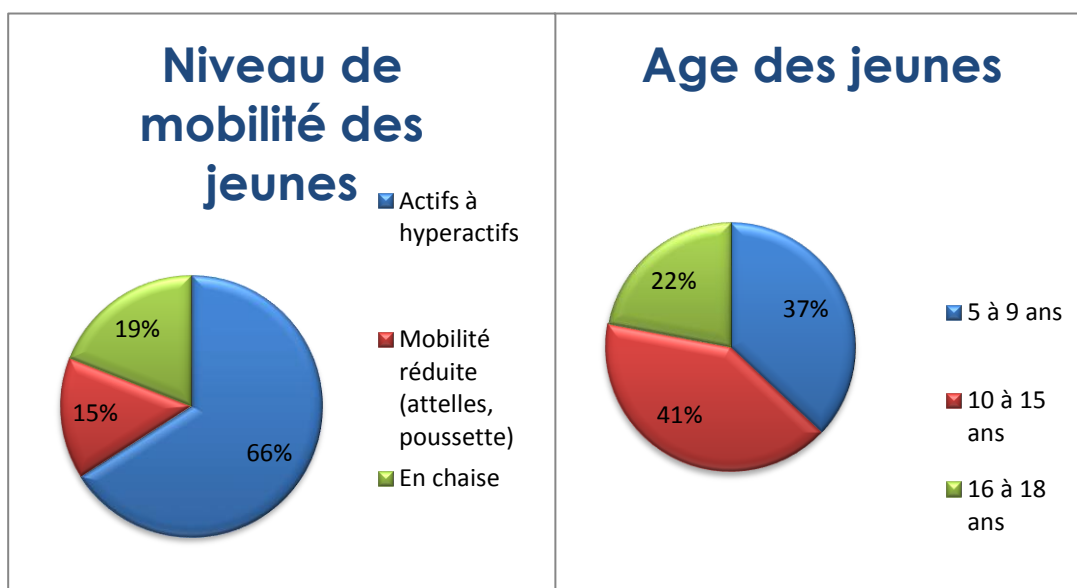
### a/ Les enfants

**44 enfants** ont participé aux journées Famisol en 2012, comptabilisant **377 participations** au total.



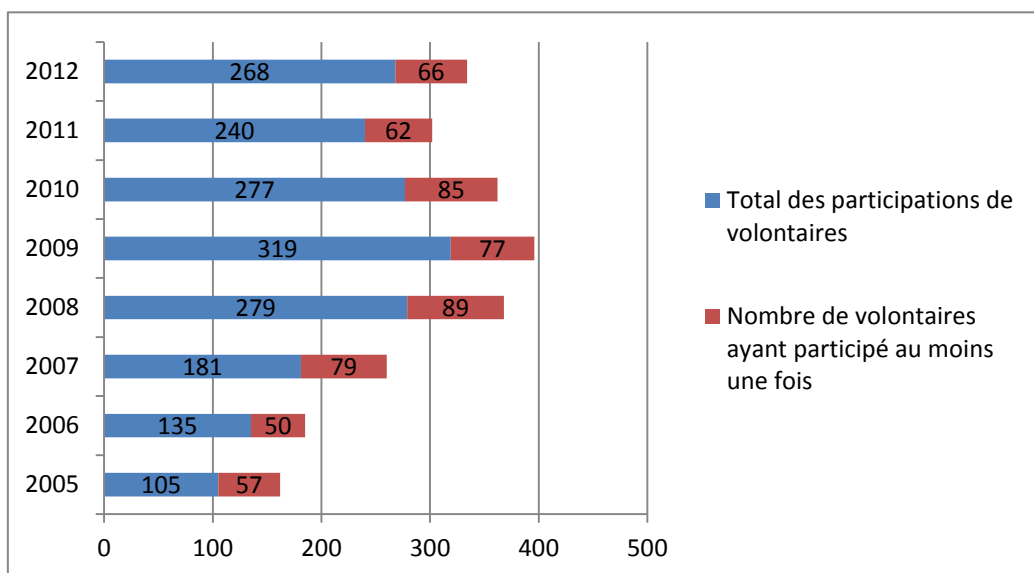
Sur ces 44 jeunes 8 ne sont inscrits à Famisol que dans le cadre de cette mission. Il s'agit soit d'enfants accompagnés dans le passé par le service et dont les besoins en terme de soutien offert par l'asbl, ont été redéfinis, orientant dès lors l'enfant uniquement vers le projet des journées Famisol ; soit il s'agit d'enfants dont la demande a été d'emblée identifiée comme correspondant uniquement au projet des journées Famisol.

Comme le montrent les deux graphiques ci-dessous, les journées Famisol accueillent des groupes de jeunes aux âges et rythmes très diversifiés. Cela montre bien la spécificité de Famisol d'être un service « généraliste », non spécialisé dans un type de handicap mais davantage dans l'accueil de l'enfant et l'adolescent.

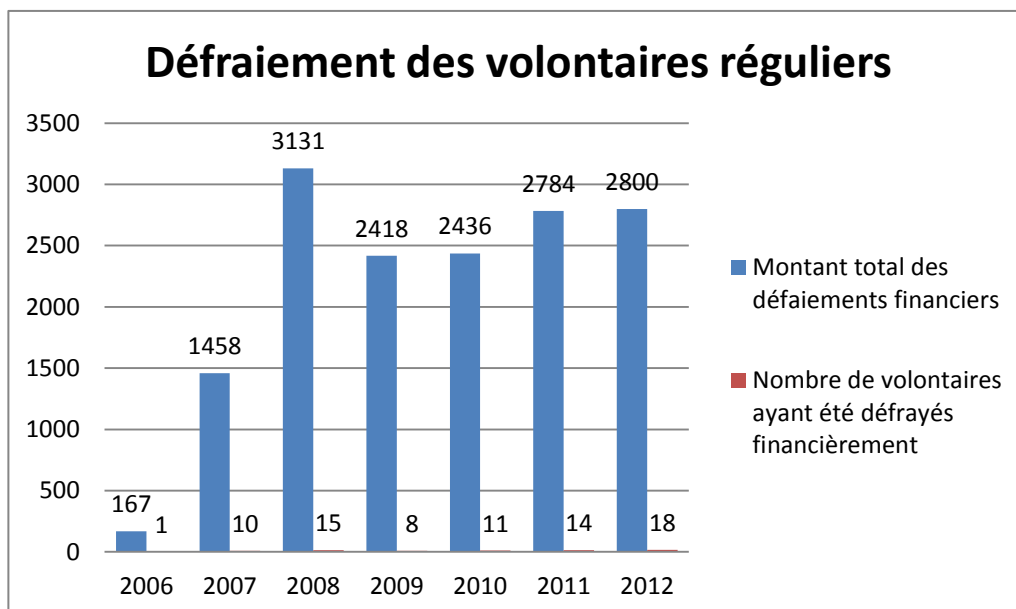


## b/ Les encadrants volontaires

**66 encadrants** ont participé aux journées Famisol en 2012, comptabilisant 268 participations au total, dont 11 participations de 2 familles relais en cours de sélection pour leur projet d'accueil (dont une effectivement devenue famille de parrainage, et l'autre a mis sa candidature en stand-by en poursuivant ses participations aux JF), et 50 participations de 8 stagiaires (détails dans la partie « Professionnels »). **82%** des encadrants ayant participé à au moins une JF en 2012 sont des femmes.

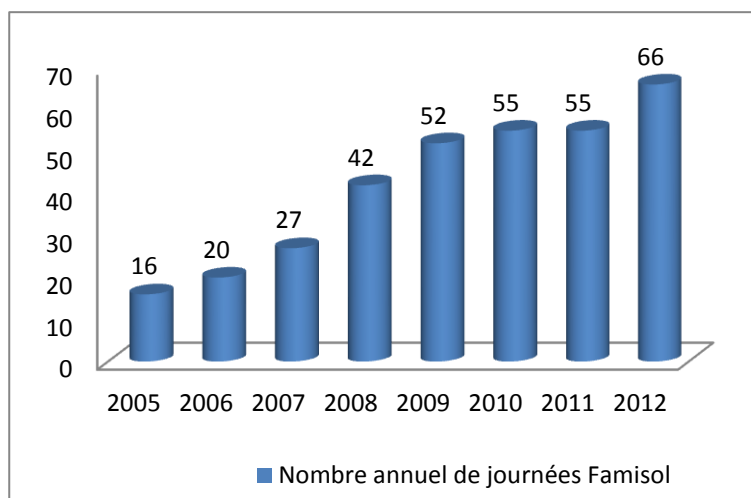


Le système de défraiement proposé aux encadrants réguliers représente, pour quelques-uns d'entre eux, une motivation supplémentaire.



## c/ Les activités

**66 journées Famisol** ont été organisées en **2012** : 47 samedis et 20 dimanches. **19** d'entre elles ont eu lieu **pendant les vacances scolaires**, dont **10 pendant les vacances d'été**.



Comme chaque année, l'équipe a cherché, testé et évalué différents lieux et événements pour les activités des journées Famisol. L'attention, dans le choix de ces activités, est portée là aussi sur la qualité de leur cadre d'accueil. Celui-ci dépend naturellement de **l'accessibilité** du lieu ou de l'événement « visité », mais aussi et surtout de ce que cette activité offrira comme **souplesse** (humaine, notamment !), comme **conditions sereines** (non anxiogènes), comme **palette de plaisirs** possibles pour chaque jeune participant, et comme espace et animation favorisant le lien et la rencontre.

Le détail des activités vécues en 2012 se trouve en annexe ....

Parmi les activités inédites et les nouveaux lieux qui ont marqué cette année, notons : une journée Famisol vécue en compagnie d'un groupe de jeunes ados du patro d'Uccle pour une après-midi ludique ; une activité de promenade avec des ânes dans la forêt de Soignes (Groenendael) avec l'asbl Anatole ; la visite de la ferme de Jette lors d'une journée festive pour enfants ; l'événement « Jeu t'aime » organisé par Yapaka au Botanique ; une activité dans les alentours de Famisol avec le matériel et le soutien de l'asbl Almagic (vélos adaptés) ; la découverte de la piscine de Woluwe-St-Pierre.

### **Journées pour ados, avec le Silex et le Ricochet**

Dans la continuité du projet débuté en 2009, 3 journées ont été organisées en partenariat avec le Silex et le Ricochet, pour les jeunes inscrits à Famisol ayant 16 ans et plus.

Les 3 activités organisées : atelier « impro » au Silex / « fête de la musique » au Parc Georges Henri / « restaurant en soirée » au Traminot.

Les rencontres entre « plus et moins jeunes adultes » demeurent la base de ce projet. C'est avec plaisir que nous observons les retrouvailles et **les liens créés entre les deux groupes** (les jeunes les plus fidèles au projet, les professionnels), malgré la fréquence limitée de ces journées.

### **Journées Famisol « dièse » (JF#)**

**12 journées Famisol « dièse »** ont eu lieu en 2012.

L'esprit des journées Famisol « dièse » est identique à celui des journées Famisol, mais avec un cadre d'accueil et un rythme davantage adapté, individualisé, pour quelques jeunes essentiellement porteurs de traits autistiques, et pour lesquels la notion de « loisir », tel que conçu classiquement, est peu parlante.

Nous pensons que chaque enfant mérite d'être **accueilli dans sa singularité**, ce qui justifie d'être en mesure de lui proposer un cadre approprié et, a fortiori, de nous adapter à lui.

En complément aux douze journées « dièse » organisées en 2012, deux autres journées ont été consacrées, en avril et mai, par une professionnelle de l'équipe et un encadrant volontaire, à l'accueil d'un seul jeune que la rencontre du groupe nous semblait - provisoirement- trop sujette à des risques d'angoisses et de troubles de comportement.

### **d/ Conclusion**

La mission des journées Famisol continue à surprendre, à plus d'un égard, notamment en ce qui concerne son développement.

La réduction subite de l'équipe en début d'année aurait pu sérieusement enrayer la cadence des activités, mais, très étonnamment, le nombre journées Famisol qui avait culminé à 55 au cours de 2010 puis de 2011, a été largement dépassé en 2012, passant à 66 JF/an. Six jeunes de plus qu'en 2011 ont participé au projet !

La disponibilité solidaire du restant de l'équipe, la plus grande participation d'encadrants volontaires (allant à l'encontre des craintes, en 2011, de voir décliner l'engagement bénévole), le calibrage provisoire du temps de travail de Jean-Michel Marchal

au profit des journées Famisol, appuyé par la forte implication professionnelle de Stéphanie Antoine, l'arrivée de Hasna Berroho et celle de Marie Renard ; tout cela aura permis de garder le cap avec sérénité, et même d'aller au-delà...

Le projet loisirs révélera finalement et progressivement sa fondamentale vitalité. Car s'il est un lieu d'accueil et de rencontres entre personnes, enfants, adolescents, volontaires adultes, c'est aussi vrai pour les professionnels (et les pré-professionnels, concernant les stagiaires), chacun(e) y apportant sa fraîcheur de nouvel arrivé, puis sa propre empreinte.

Le projet des journées Famisol, au fil du temps, des personnes qui le vivent et le font vivre (les enfants en premier !), grandit dans un **cadre**, posé, **qui permet** -et appelle même- **l'inattendu**. C'est très certainement ce qui a permis que 2012 dépasse le mode de "survie" dans lequel il aurait pu se retrancher suite aux événements de février. D'ailleurs, la réflexion autour du cadre d'accueil en journée Famisol -déjà initiée auparavant- y a trouvé un climat propice pour faire peu à peu évoluer certaines mentalités, certaines pratiques, favorisant la rencontre dans ce qu'elle a de plus naturel.

Les journées Famisol proposent du **loisir**, mais de plus en plus, celui-ci est considéré **comme** un **outil** et non comme une finalité. L'**accueil** de l'enfant, de l'adolescent et du volontaire priment. L'esprit de "**bien-être ensemble**" est visé.

Comme témoignant d'une saine désorganisation, certains rituels et pratiques liés à l'historique du projet, plus qu'au sens profond qu'ils pourraient avoir, sont peu à peu abandonnés, au profit d'attitudes d'accueil et de disponibilité à l'autre plus spontanés, et plus en phase avec ce qui se vit dans le moment.

Les fiches de présentation des jeunes à destination des volontaires, par exemple, avaient connu une première phase de simplification en 2011 ; cette fin d'année 2012 a fini par voir ces fiches... disparaître. Les volontaires n'ont pas besoin d'un mode d'emploi ni d'une description de l'enfant ou de l'adolescent avec qui ils vont faire connaissance (ou qu'ils vont retrouver) quelques instants plus tard, soutenus dans cette mise en lien par les professionnels présents. Le contact préalable lors de leur adhésion dans le projet ; la participation à un petit-déjeuner convivial entre volontaires et professionnels avant l'arrivée des enfants et leurs parents ; et un moment autour des photos des enfants, évoqués en termes anecdotiques, ne s'attachant pas au handicap, sans le nier pour autant : lorsque la sonnette retentit à 10h30, ce sont bien vers les enfants que les volontaires



se mettent en mouvement. Pas vers le handicap. Et le groupe se forme parfois très différemment de ce qui avait été prévu... Comme les volontaires, les professionnels gagnent alors à se laisser déboussoler par la rencontre !

Dès lors, les enfants « se retrouvent » sans doute plus, eux aussi, dans ce cadre d'accueil, favorisant l'attention portée à ce qu'ils nous expriment ! Un lieu de rencontres et d'expression, qui ne soit ni l'école, ni la maison, c'est peut-être là aussi que réside le loisir véritable...

## 2.3. Mission transversale : la communication

La communication a vu son champ d'action limité pendant une majeure partie de l'année, au bénéfice des journées Famisol. Ce ralentissement n'a toutefois pas empêché d'honorer les rendez-vous incontournables, ni de mener de nouvelles démarches, d'ouverture(s) à un **plus large réseau** notamment (voir détails plus bas).

En outre, la **réflexion** autour de « l'après-plan de communication 2009/2011 » s'est poursuivie avec une lucidité accrue, inspirée entre autres par la vie du projet des journées Famisol.

Introduite par la carte de vœux au leitmotiv « Des **rencontres durables et solidaires** », cette notion s'est inscrite au cœur de nos différents mots et gestes publics, dans le cadre :

- de nos trois sorties promotionnelles récurrentes : **la fête de l'Iris, les fêtes romanes, et la fête des Droits de l'Enfant**. Le stand de Famisol y était à chaque fois accompagné d'une **animation déambulatoire**, genre de performance improvisée, dans la continuité des « valises – Mime pas chiche ! », mais sous une forme évolutive laissant plus de place à l'interaction et aux saveurs des différentes rencontres.
- de la **Bulle d'air**, envoyée 2 à 4 fois par an en guise de souffle de rappel à nos **contacts mail** tout réseau.
- d'une visibilité entretenue sur **internet**, que ce soit sur les forums, les petites annonces, les sites de référencement etc.
- des **2 fêtes « famisoliennes »** organisées pour les personnes et familles impliquées dans Famisol : jeunes, parents, fratries, volontaires, équipe, CA. Au traditionnel **goûter** Famisol annuel, dans le jardin et rez-de-chaussée de l'IRAHM (22 avril) s'est ajouté un **barbecue** Famisol (9 septembre), répondant à la demande de plusieurs familles. Esprit convivial, favorisant les rencontres dans un cadre festif, permettant de créer ou renforcer les contacts et liens entre tous. Ces deux événements, que l'équipe souhaite porter à l'identique en 2013, sont comme deux respirations dans le fil de l'année, traduisant bien la vie qui anime l'asbl actuellement.



- de notre collaboration avec le **Centre Bruxellois d'Action Interculturelle (CBAI)** initiée par Gisèle Snyers en juillet, lorsqu'elle avait été interpellée par l'annonce d'un prochain Agenda Interculturel ayant pour thématique « **Un monde pour tous** ». Cette collaboration inédite déboucha sur la parution d'un article de Gisèle Snyers (« Quand on croule sous le poids du réel ») dans la revue en question, puis à notre participation, comme « exposants » lors de la journée « Un monde pour tous » aménagée au cœur de la semaine du **festival « Checkpoint »**. Cette journée, qui pointait du doigt la frontière liée au handicap, était une nouveauté dans le cadre de ce **festival** présenté comme celui **des arts de la rencontre**. Y étaient proposés : des stands d'information, des tables rondes, un blind dinner, des jeux et performances artistiques. Hors, cette journée n'a pas eu le succès escompté ; le public fidèle au festival ne s'y est pas déplacé, et force fut de constater, ou plutôt de confirmer, que la thématique du handicap, où qu'elle soit abordée, est quasi-systématiquement reléguée au confinement, au vase clos.

- de la **conférence interactive**, organisée par Famisol en octobre à **Woluwe-St-Lambert**, qui était l'occasion d'évaluer un type de communication déclinant littéralement le concept de rencontre.

L'idée, au départ, était d'initier un cycle de séances informatives dans plusieurs communes de Bruxelles et du Brabant Wallon. Aller à la rencontre des personnes interpellées, intéressées par le projet de l'asbl, mais encore prises dans trop de questions ou d'aprioris que pour nous contacter directement. C'était donc leur offrir **un palier de plus pour approcher Famisol**, défaits de la crainte d'un engagement contraint. Appuyés par la commune (notamment dans la communication de l'événement), et plus spécialement par Madame **l'Echevine Isabelle Molenberg**, nous avons opté pour cette conférence « test » en favorisant la proximité. Les visiteurs du stand Famisol lors des Fêtes Romanes, 15 jours plus tôt, étaient invités à cette soirée, et plusieurs y présentèrent un intérêt réel. Hélas, la conférence ne fit venir que très peu de monde ; deux personnes présentes, néanmoins, s'engagèrent dans le projet des journées Famisol peu après la soirée.

Conférence interactive, animée par Famisol,  
en collaboration avec l'échevinat de la famille :

# A la rencontre de l'enfant porteur de handicap

**Jeudi 18 octobre 2012 - 20h**  
Salle des conférences\* de Woluwe-St-Lambert  
\* 2 Av. Paul Hymans 1200 Bxl - Métro Tomberg ligne 1  
**Entrée gratuite**

L'asbl Famisol soutient les rencontres entre des enfants porteurs de handicap et des citoyens volontaires, seuls ou en famille, qui souhaitent contribuer à un projet d'inclusion et de solidarité. Cette conférence vise à informer sur les projets de Famisol, et à permettre à des personnes et familles volontaires de témoigner de leur cheminement et leur expérience... Rencontrez-les, rencontrons-nous !

**Infos et contact :**  
02 779 41 55 - 0473 86 65 49  
conference@famisol.be - www.famisol.be

**famisol**  
Une solidarité qui handi long !

WOLUWE ST-LAMBERT, CAP48, rtbf

Le constat est évidemment difficile à tirer avec précision et certitude, mais il est toutefois évident que cette forme de communication, toute bénéfique qu'elle puisse être dans la visibilité de Famisol, sollicite beaucoup de temps pour peu de résultats suffisamment concluants. La réflexion continue donc, forte de cette expérience, sur la pertinence et la forme d'un éventuel cycle de séances à venir.

## Conclusion

Le volontariat pour **l'accueil familial poursuit son déclin**. La communication appelant à l'engagement dans un tel projet demeure néanmoins primordiale.

Ce type de volontariat touche **certaines personnes à un certain moment de leur vie** ; difficile, donc de cibler les appels devant un tel paysage humain en mouvement.

La **récurrence** de la communication est donc essentielle, ce qu'on appelle "taper sur le clou". D'autant qu'une personne appelée et touchée par le projet d'accueil familial est loin d'être une personne qui passe à l'acte en contactant l'équipe. De multiples **barrières** se dressent : l'organisation d'une vie (comprenant notamment le sacro-saint manque de temps), les proches à convaincre par un

projet flou et individuel (et coiffé du mot "handicap" !), et finalement, l'essoufflement d'une motivation individuelle à force de barrières et de déviations, et souvent éphémère dans son essence (le fer chaud ne l'est pas éternellement).

Mais c'est avant tout la mission-même d'accueil familial qui mérite d'être interrogée. **La communication sert le projet, et dépend de sa vitalité** (puis inversement). Après tant d'années d'ancrage dans son moule d'origine, la mission gagnerait très certainement à être remise sur l'ouvrage. Et que soient envisagées puis élaborées **de nouvelles pistes et dynamiques**, qui donneront plus de sens et de ressources, notamment en termes de communication.

Il apparaît, de plus en plus, une belle façon de communiquer, qui consiste à témoigner, par les mots et gestes, de la vie qui anime le travail de l'équipe, la mise en mouvement des familles, et l'investissement des volontaires. Le bouche-à-oreille mérite qu'on l'alimente, à défaut de le maîtriser ! Susciter la curiosité et **donner envie à des extérieurs...** c'est en tout cas une des recettes des journées Famisol.

Dans le même ordre d'idée, l'**ouverture à de nouveaux réseaux** est tout aussi bénéfique. Provoquer la rencontre avec des partenaires hors des sentiers battus, et toucher dès lors des publics inédits. Sortir des registres habituels dans lesquels il est convenu de trouver des services "liés" au handicap. **Décloisonner** en ouvrant nos fenêtres, et offrir de nouvelles perspectives, c'est-à-dire décaler, et bousculer un regard en quelque sorte "figé" sur le handicap. A cet égard, nous espérons garder des liens de collaboration avec le CBAI notamment.

Les parents, eux, nous arrivent pour la grande majorité après avoir été orientés par des professionnels, issus du milieu paramédical essentiellement. Là aussi, le réseau mériterait une **communication réactualisée quant à l'accompagnement** tel qu'il est élaboré à Famisol.

A terme, après un temps nécessaire de réflexions en équipe, de **nouveaux outils d'information et de sensibilisation** devront voir le jour, à l'adresse des professionnels, des volontaires. Ce sera l'occasion d'une campagne large de communication.

## 2.4. Autres axes de travail

Famisol a été active et attentive non seulement aux activités directement liées au travail de soutien et d'accompagnement de son « public cible », mais aussi au grand mouvement qui anime l'administration et le politique au sens large, du secteur du handicap à Bruxelles **et** des secteurs associés (Office de la Naissance et de l'Enfance, Aide à la Jeunesse, Santé, Santé mentale, Interculturel, Egalité des chances...)

Comme indiqué plus haut, plusieurs d'entre nous ont participé aux différents **groupes de consultation** et de travail organisés par Phare (Monsieur Bartholomé) et par l'ONE (Madame Camus).

Un cahier de recommandations, remarquable synthèse de ces travaux, a été présenté par Madame Camus, coordinatrice de la task force handicap, le 4 décembre 2012. La publication de l'étude exhaustive est annoncée pour 2013.

Ces réunions ont demandé un investissement institutionnel sérieux. Très pragmatiquement, en effet, il s'agissait de dégager du temps d'un emploi ...du temps déjà bien rempli. Pourtant, cet investissement en cohérence avec la philosophie d'ouverture du service nous a nourris en retour et a contribué à alimenter la réflexion, notamment quant à l'aide précoce.

Famisol est membre de **l'ASAH**, et poursuit, avec les collègues du secteur, l'analyse et la réflexion autour du projet de Décret Inclusion ;

Nous poursuivons notre collaboration avec le **Collectif des Assistantes Sociales**, ainsi qu'avec le **Silex** et le **Ricochet**.

Nous continuons d'appuyer le **GAMP** dans ses revendications.

Nous avons rejoint le groupe **inter-psy**, un collectif de travail intéressant qui réunit des collègues de structures d'hébergement, d'écoles et de services d'accompagnement, ce qui nous amène à confronter nos différents cadres de travail et à prendre conscience de combien ceux-ci impriment notre façon de penser.

Par ailleurs, nous avons pris contact avec le réseau **Afea**, réseau Accueil Familial Enfants Adultes, afin d'envisager la possibilité d'une collaboration future.

Un autre axe de travail, interne celui-là, concerne la **bibliothèque** famisolienne : elle s'étoffe et nous avons pas mal d'idées à y puiser ! Elle comprend des ouvrages scientifiques, de vulgarisation, des romans qui peuvent apporter une compréhension intime intraduisible habituellement par un ouvrage scientifique et des livres pour enfants.

## 3<sup>e</sup> partie : Formations suivies par le personnel

Tout comme l'an dernier, un effort important a été consenti par l'ASBL à la formation de **l'ensemble de l'équipe**, collègues ACS y compris et ce quel que soit le temps de travail des uns et des autres. Il s'agit d'un « investissement » indispensable afin de garantir un niveau d'exigence et de qualité dans les diverses missions qui nous sont imparties.

L'accent est porté sur les formations collectives, mais il est fait place également aux demandes de formations individuelles.

Par ailleurs, comme l'an dernier, afin de répondre au recentrage institutionnel de l'accompagnement sur la prévention et la prise en charge de plus jeunes enfants, nous avons participé à plusieurs conférences-séminaires concernant l'accueil du tout-petit, le développement psychique et la prévention des troubles relationnels.

### « Supervision d'équipe »

Avec Monsieur Aboude ADHAMI

les 19/1 ; 23/2 ; 22/3 ; 10/5 ; 14/6

puis, dès la rentrée, avec Madame Claire MORELLE

les 13/9 ; 11/10 ; 29/11 ; 20/12

Lieu : Famisol

Il s'agit d'une supervision clinique au fil des situations amenées par l'équipe et qui touchent l'accompagnement, les accueils familiaux ou encore les accueils en journées Famisol.

### « Réunion théorique », l'équipe

Un moment théorique mensuel a réuni l'ensemble de l'équipe autour de la lecture de Maud Mannoni, «Le premier rendez-vous avec le psychanalyste »

Lieu : Famisol

### « Les enveloppes toniques primitives et l'étayage psychomoteur »

3 professionnels de l'équipe accompagnement

Organisateur : Centre Chapelle-aux-Champs

Date : 20/01/2012

Lieu : UCL, centre Chapelle-aux-Champs

Commentaire : Présentation de concepts théoriques et d'outils afin d'être davantage à l'écoute du langage du corps

### **« A l'écoute de la pensée »**

4 professionnels de l'équipe accompagnement  
Séminaire de R. Roussillon  
Organisateur HUDERF  
Date : 31/1/2012  
Lieu : Bruxelles  
Commentaire : centré sur les souffrances narcissiques identitaires, R. Roussillon a exposé son modèle de travail du clivage

### **« Stress et grossesse »**

2 professionnels de l'équipe accompagnement  
Organisateur : GIP (Groupe Interdisciplinaire de périnatalité)  
Date : 10/02/2012  
Lieu : Bruxelles  
Commentaires : effets utiles et délétères du stress maternel ; ou comment s'appuyer sur la compréhension des mécanismes du stress pour ajuster la prévention périnatale.

### **« Le Handicap. Pour une évaluation des services d'accompagnement»**

Organisateur : ASAH  
Lieu : Namur  
Date : 10/02/2012  
Commentaire : présentation de l'étude commandée par l'Asah au sujet de la spécificité du travail d'accompagnement et de son évaluation.

### **« Matinée d'échanges Phare-ONE : quelle collaboration dans le quotidien »**

3 professionnels de l'équipe générale  
Organisateur : ONE  
Date : 9/3/2012  
Lieu : Bruxelles  
Commentaire : Quelle actualité à l'ONE par rapport à l'inclusion ? Présentation de l'ONE et présentation de Phare et du feuillet des Services d'aide précoce destiné aux TMS (v. annexe)



**« Journée sur la recherche de APSY-UCL » (objet transitionnel et objet-lien : regards croisés)**

3 professionnels de l'équipe accompagnement

Organisateur : APSY- UCL

Date : 15/03/2012

Lieu : Bruxelles

Commentaire : Présentation de 4 livres récemment publiés par les membres de l'APSY

**« Matinée d'étude sur le bien-être au travail »**

Organisateur : APEF

Lieu : Bruxelles

Date : 29/03/2012

Commentaire : présentation de la législation + études secteur CP332 et CP319.2 + ABBET

**« Jeu, entre-jeu »**

3 professionnels de l'équipe accompagnement

Séminaire de R. Roussillon

Organisateur : HUDERF

Date : 3/04/2012

Lieu : Erasme

Commentaire : Comment écouter les patients soumis à une compulsion de répétition

**« Formation à l'écoute et à l'accueil »**

Organisateur : CEFEC

Lieu : Bruxelles

Date : 3, 10, 24, 31/05/2012

Commentaire : formation destinée aux jeunes collègues afin de les familiariser aux techniques des premiers entretiens

**« Symbolisation et passage à l'acte » Séminaire de R. Roussillon**

Organisateur HUDERF

Lieu : Erasme

Date : 22/05/2012

Commentaire : séminaire annuel du service de pédopsychiatrie sur le thème de la symbolisation psychique ou comment les mots donnent réalité psychique contenante au vécu

**« Coopération et jeux coopératifs »**

Organisateur : Coala asbl

Lieu : Wasmès

Date : 21 et 22/05/2012

Commentaire : Formation théorique et pratique, pour et par le jeu coopératif. Au service des coopérations, lors des journées Famisol, qui peuvent naître dans le jeu, mais aussi dans les interactions, et les liens de connivence qui se tissent entre les adultes et les enfants.

**« Recherche Inclusion des enfants en situation de handicap dans les milieux d'accueil ONE Bruxellois – Groupes d'analyse »**

Organisateur : Phare

Lieu : Bruxelles

Date : 11/05 – 01/06 – 12/06/2012

Commentaire : collaboration avec d'autres services ; état des lieux des milieux d'accueil ONE en matière d'inclusion et des besoins des familles et professionnels concernés ; réflexion autour de solutions possibles pour répondre à ces besoins

**« A chacun son rythme : le mouvement et la musique en groupe »**

Organisateur : La Teignouse

Lieu : Liège

Date : 11, 18, 25/06/2012

Commentaire : Formation pratique, ayant pour objectif de favoriser la prise de conscience et l'exploitation des possibilités d'animation d'un groupe par le biais des canaux musicaux et gestuels.

**« L'enfant plus que parfait du XXIème siècle, entre mythe et réalité »**

Toute l'équipe

Organisateur : WAIMH belgo-luxembourgeoise

Date : 22 et 23/06/2012

Lieu : Bruxelles

Commentaire : Réflexion éthique, clinique et sociologique autour de l'évolution de la place de l'enfant.

**« Premières enveloppes et 1ères représentations dans la constitution de l'appareil psychique : recherches et hypothèses » Denis Mellier**

4 professionnels de l'équipe générale

Organisateur : Département "Enfants et leur Famille" du Centre Chapelle-aux-Champs

Date : 20/06/2012

Lieu : Bruxelles

Commentaire : Concepts théoriques autour de la construction du psychique, les différentes étapes

**« Parcours d'une pratiques analytique : dialogue entre freudiens et lacaniens »**

Organisateur : Chapelles-aux-Champs

Lieu : Bruxelles

Date : 14/09/2012

**« Initiation à la langue des signes »**

2 professionnels de l'équipe JF

Organisateur : APEDAF

Date : 1x/semaine à partir du 26/09/2012

Lieu : Ixelles

Commentaire : cours d'initiation à la langue des signes.

**« Travailler le social »**

Organisateur : Haute Ecole Cardijn

Lieu : Louvain la Neuve

Date : 5/10/2012

**Matinée d'étude « t'es fou, c'est celui qui dit qui l'est »**

Organisateur : Télé Accueil

Lieu : Bruxelles

Date : 13/10/2012

Commentaire : Etat des lieux de la prise en charge psychiatrique actuellement. Quelle écoute pour les personnes en souffrance psychique?

**« Migrations et familles » L. Schneider et B. Kagné**

Organisateur : Echevinat de la famille

Lieu : Ixelles

Date : 16/10/2012

Commentaire : la place de la culture au sein des familles primo-arrivantes.

**« Premiers secours »**

3 professionnels de l'équipe JF

Organisateur : Croix Rouge

Date : 19 et 24/10/2012

Lieu : Bruxelles

Commentaire : Formation de base aux premiers soins.

Comment intervenir au mieux lorsqu'un enfant se blesse en journée de loisir? Alternance d'outils théoriques et de mise en pratique

**« Formation à l'écoute active »**

Organisateur : Ligue de l'enseignement

Lieu : Bruxelles

Date : 22/10 et 5/11/2012

Commentaire : Comment écouter au mieux l'autre? Comment reformuler? Outils pour mener un entretien en tenant compte du respect de l'autre et de son authenticité.

**« Du choc de la rencontre : de l'avant à l'après » (par Rita Listik et Denis Hirsh)**

2 professionnels de l'équipe Accompagnement

Organisateur : Société belge de psychanalyse

Date : 14/11/2012

Lieu : Bruxelles

Commentaire : Concepts théoriques en psychanalyse et illustration à l'aide de cas clinique

**« Accompagnement à la gestion des relations familiales et fratries » (R. Scelles)**

2 professionnels de l'équipe Accompagnement

Organisateur : Département de psychologie - FUNDP

Date : 15 et 16/11/2012

Lieu : Namur

Commentaire : Dynamique et ressenti au sein de fratries dont un membre est en situation d'handicap

**« Santé mentale et handicap »**

2 professionnels de l'équipe Accompagnement

Organisateur : SPF emploi

Date : 20/11/2013

Lieu : Bruxelles

Commentaire : rencontre du secteur du handicap avec celui de la Santé mentale et mise en évidence, notamment, des frontières administratives alors que les approches des 2 secteurs sont complémentaires

**« Le rêve au cœur de la relation d'aide »**

5 professionnels de l'équipe générale + CA

Organisateur : Paroles d'enfants

Date : 22 et 23/11/2012

Lieu : Paris

Commentaire : Congrès de 2 jours avec différents intervenants autour du rêve comme vecteur de construction psychique + présentation de vignettes cliniques autour du même thème lié à la pratique professionnelle au sein de Famisol

**« Task force handicap. Recommandations pour l'accompagnement des familles confrontées au handicap de leur enfant »**

Organisateur : ONE

Lieu : Namur

Date : 4/12/2012

Commentaire : Présentation et synthèse de travail réalisé par la TaskForceHandicap visant à outiller les agents de l'ONE et favoriser l'accueil de tout enfant.

**« Souffrance du patient, souffrance du soignant : notions de Transfert et Conte-Transfert dans la clinique actuelle » Ida Lounsky et Marianne Van Bourgonie**

Organisateur : Société belge de psychanalyse

Lieu : Bruxelles

Date : 12/12/2012

Commentaire : présentation de certains mécanismes présents lors des entretiens d'aide selon une lecture psychanalytique : concepts théoriques et cas cliniques

**« Access débutant »**

2 professionnels de l'équipe Administrative

Organisateur : Inforlingua

Date : 7, 14, 21/12/2012

Lieu : Bruxelles

Commentaire : concepts de base pour construire une base de données

**« Journée au vert » centrée sur l'accueil sous toutes ses formes (1<sup>er</sup> entretien, téléphone, courrier...) et décliné selon les fonctions occupées par chaque membre de l'équipe**

Organisateur : Famisol

Date : 26 octobre

## 4<sup>e</sup> partie : Conclusions générales et perspectives

« Le leitmotiv de 2011 a été : ouverture et rencontre et il n'est pas près de nous quitter. » écrivions-nous. Nous l'avons définitivement adopté en 2012 et il n'y a pas de raison d'arrêter le mouvement pour 2013 !

Si le jeune enfant a besoin de portage pour acquérir une sécurité de base et s'en aller découvrir le vaste monde, il en va en quelque sorte de même d'un projet institutionnel et d'une équipe. Le portage, c'est certainement le cadre, souple mais présent qui donne des balises et des repères permettant à chacun, les contours étant assurés, d'exercer sa créativité. C'est aussi la liberté d'explorer et de se tromper ainsi que l'humilité de le reconnaître. La liberté, le courage parfois, d'avoir des convictions et celle de ne pas avoir de certitude.

Dans ce qui nous meut, il y a l'intérêt pour l'autre, c'est ce qui nous donne envie de nous risquer à aller à sa rencontre. Sans cet intérêt, pas de mouvement, pas de prise de risque, pas de soin (dans le sens anglais de « care », pas de « cure »), pas d'accompagnement, pas d'accueil.

L'intérêt, chaque membre d'une équipe le porte en lui, de là où il est, parfois plus ou moins présent, mais fondamentalement établi. Ensuite, il y a la rencontre de ces intérêts et, dans les meilleurs cas, une sorte de magie qui nous anime collectivement et nous fait découvrir un sens supplémentaire, un autre sens, un sens inédit agrémenté du plaisir de travailler ensemble.

Pour passionnante qu'elle soit, 2012 nous a mis à l'épreuve par deux fois et nous avons été amenés à consacrer une belle énergie également au recrutement de collègues. Ce ne fut pas simple, mais cela ne nous a pas empêché de travailler, d'être disponible les uns aux autres mais aussi et surtout aux enfants et à leurs parents.

Quelque chose nous porte, c'est un peu mystérieux, on ne comprend pas tout, mais ce n'est peut-être pas nécessaire.

En ce qui concerne les perspectives, il y aura à remettre nos outils en perspective et voir ce qu'il convient ou non d'adapter de nos

documents pour les mettre en harmonie, en adéquation avec notre expérience de travail actuelle.

Il y aura certainement à peaufiner encore nos modes de fonctionnement en équipe, à réfléchir encore et encore à ce que nous proposons à qui et comment, selon ce que nous percevons du fonctionnement psycho-dynamique de l'enfant et de sa famille.

Enfin, il y aura à prendre soin des liens que nous avons créés et avec les enfants, leur famille, mais aussi avec les collègues du secteur et des secteurs voisins.

En guise de conclusion, n'oublions pas l'inattendu qui trouvera bien l'espace que nous lui aurons laissé.

Ainsi, écouter la singularité de chaque famille  
et faire place aux subjectivités  
a été durant cette année une mise au travail majeure.

# Annexes

## **Les membres fondateurs.**

Arnaud BOONEN

Jean-Paul DEPOORTER

Bénédicte JACQUES DE DIXMUDE

Anne-Françoise NYSENS

Bernard RIAT

Isabelle VAN SCHENDEL

## **Le conseil d'administration.**

Alain BRUYERE : Président

Bénédicte JACQUES DE DIXMUDE : Administratrice

Gilles ORTS : Trésorier

Myriam PHILIPPART : Secrétaire

Isabelle VAN SCHENDEL : Vice-présidente



## L'équipe.

Gisèle SNYERS : directrice

Stéphanie ANTOINE : étudiante, Mission Loisirs jusque fin septembre 2012

Hasna BERROHO : assistante sociale. Mission Loisirs, en remplacement de M. Brasseur, à partir du 19 mai 2012.

Moïra BRASSEUR : éducatrice A1, Missions Loisirs et Accompagnement, partie en congé le 14 mars 2012 dans l'attente d'un heureux événement.

Hélène DE JONG : aide administrative jusqu'au 7 novembre 2012

Grégory DELEUZE : infirmier psychiatrique, Missions Accompagnement et Accueil Familial jusqu'au 14 décembre 2012.

Dr. Marie-Claude DETHIOU : neuro-pédiatre

Sophie DHENLAIS : assistante en psychologie, Missions Accompagnement et Loisirs jusqu'au 6 mars 2012, fin de sa période d'essai.

Maud DUGARDIN : assistante sociale, Missions Accompagnement et Accueil Familial

Marie-Laure DUMOULIN : psychologue, coordinatrice Missions Accompagnement et Accueil Familial

Catherine HUWAERT : assistante administrative

Maureen LAUWAERT : étudiante, renfort Mission Loisirs, juillet et août 2012

Rachid LEMSI AH : étudiant, renfort Mission Loisirs, juillet et août 2012

Jean-Michel MARCHAL : gradué en arts plastiques/graphisme, Mission Loisirs et chargé de Communication

Marie RENARD : assistante sociale, Missions Accompagnement et Loisirs. A partir du 23 juillet 2012

Dominique VAN PELT : psychologue, Missions Accompagnement et Accueil Familial. Revenue de congé de maternité le 7 novembre 2012.

Marie-Thérèse CHRISTINE : Fée du logis, grâce à qui nous pouvons recevoir les enfants et travailler dans des locaux bien entretenus

## Historique

**1996** : trois couples, interpellés par l'épuisement des familles avec un enfant porteur d'un handicap, dû au manque de relais dans leur entourage direct, décident de réfléchir à une solution pour répondre à ce problème.

Une association située à Liège - "Les Mains Tendues" - organisant de l'accueil familial à court terme, est contactée. En accord avec celle-ci, une nouvelle asbl "Les Mains Tendues" est créée, visant essentiellement à venir en aide aux familles de Bruxelles et du Brabant Wallon.

- Parution des statuts au Moniteur belge.
- Deux membres fondateurs bénévoles travaillent chez elles et rencontrent les premières familles.

Lors de la création de l'asbl, l'objet social principal était de **permettre à la famille d'un enfant handicapé de souffler, en confiant celui-ci pour de courtes périodes à une famille d'accueil** sélectionnée par l'association.

### 1997

- Structuration du travail : une bénévole supplémentaire vient rejoindre l'équipe
- Un bureau leur est offert afin de permettre un travail plus systématique.

### 1998

- Demande d'un subside en initiative auprès de la COCOF : 180 000 BEF sont obtenus et 650 000 BEF l'année suivante.

### 1999

- Engagement des premiers membres du personnel (2 personnes à temps partiel pour 29h/sem en tout), complété par le travail bénévole indispensable.
- Le nom "Les Mains Tendues" est modifié : "FAMISOL - Familles Solidaires" est né.  
Le siège social, ainsi que les bureaux, déménagent dans la région de Bruxelles-Capitale.

### 2000

- Famisol est agréé comme service d'accompagnement et d'accueil familial pour enfants porteurs d'un handicap :
- - En catégorie 1, ce qui correspond à un accompagnement d'au moins 12 enfants (alors que plus de 25 sont déjà inscrits), pour un équivalent temps plein et demi. Deux travailleurs à temps partiel supplémentaires peuvent donc être engagés.
- - En catégorie 5 pour la sélection des familles d'accueil.

## 2001

- Famisol engage une psychologue à mi-temps sur fonds propres.
- Famisol devient membre effectif de l'ASAH. (Association des Services d'Accompagnement des personnes Handicapées)
- La méthode de travail du service est réévaluée en équipe avec l'aide extérieure d'une formatrice, licenciée, thérapeute familiale systémique. Elle est décrite dans un document intitulé « Projet et Moyens d'Action ».

## 2002

- Déménagement et installation dans de nouveaux bureaux accessibles pour tous et plus vastes permettant d'accueillir les familles (notamment lors des bilans).

## 2003

- Suite aux modifications de l'arrêté 99/262/C, l'asbl a droit, pour 20 enfants accueillis chaque mois, à la prise en charge par la COCOF du salaire de la psychologue, équivalent à 23h/semaine, et d'un médecin spécialiste (12h/semaine). La psychologue de l'asbl peut augmenter son horaire et être totalement rémunérée par la COCOF.

## 2004

- Engagement en mars, d'un médecin spécialiste, pédopsychiatre.
- Engagement de deux personnes sous statut ACS, à mi-temps.
- En juillet, première journée Famisol organisée par le service, proposée à 11 enfants.
- De septembre à octobre : première étape de gros travaux d'aménagement, financés par le propriétaire des lieux loués. Le service bénéficie désormais de 48m<sup>2</sup> supplémentaires, et ce sans augmentation de loyer.

## 2005

- En avril, Cap 48 octroie un financement de 19.000,00 € pour aider à l'aménagement des locaux.
- Poursuite de l'organisation de journées Famisol mensuelles, appelées alors « journées Répit », grâce à l'octroi d'une subvention de 19.250,00 €. Ce montant couvre les dépenses inhérentes à ce projet du 01/01/05 au 31/07/06.
- Depuis septembre 2005, Famisol s'implique activement dans le Groupe d'Action qui dénonce le Manque de Places pour les personnes handicapées de grande dépendance, ou GAMP <sup>6</sup>

---

<sup>6</sup> Le **G**roupe d'**A**ction qui dénonce le **M**anque de **P**laces pour personnes handicapées de grande dépendance a été créé en septembre 2005 sous l'impulsion de plusieurs services (dont Famisol) alarmés par le manque de places dans les services d'accueil de jour et d'hébergement en Région bruxelloise.

## 2006

- Renouvellement d'agrément jusqu'au 30 juin 2011 : passage de catégorie 1 (suivi d'au moins 12 personnes handicapées) en catégorie 2 (suivi d'au moins 20 personnes handicapées). 36 enfants inscrits en 2006.
- Ce passage en catégorie 2 permet l'engagement d'un ETP supplémentaire et voit les frais de fonctionnement augmenter de 73 %.
- Fin des travaux d'aménagement. Une pendaison de crémaillère est organisée le 17 juin.
- Le 10 septembre : Fête des 10 ans de l'asbl avec toutes les familles, anciennes et contemporaines.

## 2007

- Obtention de deux mi-temps ACS supplémentaires pour les journées Famisol en octobre 2007.
- Demande d'agrément pour la mission « loisir » afin d'assurer la pérennité des journées Famisol.

## 2008

- Obtention d'un mi-temps ACS pour l'encadrement des journées Famisol en février 2008.
- Modification des arrêtés relatifs aux services d'accompagnement à partir du 1er juillet, entraînant essentiellement un mi-temps supplémentaire pour la mission d'accueil familial court, ainsi que l'agrément pour la mission « loisir ».
- Agrandissement des locaux de 40 m<sup>2</sup>, permettant notamment l'installation d'un second WC et d'un « coin à langer » pour adolescents.
- Ces travaux ont été financés grâce à un subside en initiative de 6.000,00 € accordé par la COCOF, ainsi que par le biais des subsides de la mission « loisir » annexe. Ces espaces permettent de développer les journées Famisol et d'accueillir les familles en semaine dans un espace plus adapté.

## 2009

- Dans le cadre de la campagne 2008 de Cap 48, le projet **« Renforcement de la sensibilisation au projet »** de Famisol a été retenu dans les projets cofinancés par la Ministre E. Huytebroeck et Cap48 pour un montant total de 18.000,00€, chaque partenaire couvrant la moitié du financement. Ce budget sera utilisé fin 2009 et essentiellement en 2011 pour la recherche de personnes relais via les médias.

## 2010

- Famisol a introduit une demande de renouvellement d'agrément à la COCOF et comme annoncé supra, a bénéficié d'une

subvention de CAP 48 destinée à la recherche de personnes relais via les médias.

- Par ailleurs, nous avons obtenu un accord MARIBEL destiné à un mi-temps secrétariat.

## **2011**

- Nouvelle direction
- Semaine festive à l'occasion des 15 ans de Famisol
- Accueil d'étudiants stagiaires (AS, éducateurs spécialisés) qui ont participé à tous les secteurs d'activité de Famisol, supervision comprise.
- Décision d'introduire d'une demande d'extension d'agrément afin de répondre aux demandes (catégorie III)

## **2012**

- Plus de liste d'attente
- Augmentation remarquable du nombre d'accompagnement
- Augmentation des suivis en aide précoce
- Elargissement des domaines de collaboration inter-institutionnelle

## Domaines d'accompagnement : (Extrait du Rapport d'Activité de 2010)

### a/ Les différents types d'accompagnements proposés

Comme indiqué précédemment, la séparation notifiée dans le rapport d'activité est purement théorique et n'a d'intérêt que pour dépendre le plus finement possible l'étendue du travail. La réalité quotidienne est faite d'inter-relations entre ces différents pôles qui seront investis différemment en fonction des situations. Cet investissement différent sera fonction de critères pragmatiques (échéances, situations qui font crise, ...) mais aussi de critères beaucoup moins tangibles (degré d'élaboration familiale, temps psychique de la possibilité de formuler une demande, inhibitions liées à des expériences difficiles, ....)

- **Accueil familial** (cf. pt. 3.) : représente la mise en place et le suivi des accueils courts : organisation des accueils, écoute du vécu de chacun autour du projet, recherches liées à l'accueil ou à l'enfant accueilli afin d'améliorer les moments d'invitation. Les bilans réguliers avec les familles. Certaines familles finissent par s'organiser entre elles en ce qui concerne les dates d'accueil, sans l'intervention continue de Famisol.

Il est utile de pointer la difficulté à distinguer l'accompagnement qui est réalisé autour de l'accueil de l'enfant, des autres accompagnements, tant l'ensemble des démarches et des actions sont imbriquées les unes dans les autres. Souvent les professionnels, lors de bilans, de visites ou de contacts téléphoniques autour de l'accueil, en arrivent à travailler sur d'autres besoins de la famille. De même, le travail social et l'accompagnement extrascolaire ne peuvent s'envisager sans un travail d'écoute et de soutien plus global.

Cette interdépendance des missions permet d'avoir une vision plus large de l'enfant, de sa famille et nous place dès lors en tant qu'interlocuteur privilégié ce qui, sans doute, est une des raisons de l'augmentation de la durée d'accompagnement évoquée plus haut.

- **Soutien psychologique et pistes éducatives** : écoute et réflexion autour des difficultés liées au handicap de l'enfant, des répercussions de ce handicap sur l'enfant comme sur les différents membres de la famille. Co-construction des réponses que la famille peut apporter à ses questions quant à la prise en charge adaptée aux besoins de l'enfant.

- **Travail avec l'école** : contacts avec le corps enseignant, les assistants sociaux, et les éducateurs ; observation du comportement de l'enfant dans son milieu scolaire, rôle de médiation, réflexion autour de l'orientation scolaire.
  
- **Accompagnement extrascolaire** : recherches de loisirs spécifiques ou en intégration, (cours, stages, camps...). Soutien à l'intégration des enfants suivis dans les différents lieux selon les besoins. Ce volet de notre travail d'accompagnement étant fort développé au sein de Famisol, un paragraphe complet lui est consacré plus loin (en annexe 3, p.49 du rapport de 2010).  
Un professionnel à mi-temps est responsable de ce type d'accompagnement afin de répondre à cet objet social de Famisol à savoir la recherche de réponses aux besoins de répit.
  
- **Suivi social** :
  - démarches concernant les transports scolaires ou le transport adapté vers des activités variées
  - démarches concernant le logement : logement adapté au handicap, inscription sur liste d'attente pour un logement social,...
  - démarches concernant le matériel adapté : besoin d'une autre voiturette, d'un vélo adapté, de matériel informatique pour la communication, d'un lève-personne...
  - démarches concernant l'aide à domicile : besoin d'aide pour la toilette, pour l'habillage, pour une solution de garde quand l'enfant est malade ou pour du répit, pour l'introduction de la demande du Budget d'Assistance Personnelle,...
  - démarches administratives : inscription à un fond régional, prolongation de l'aide, changement de fond, informations sur différents avantages sociaux,...
  - démarches réalisées en vue d'un changement d'école
  - démarches réalisées en collaboration avec la responsable extrascolaire pour des pistes de loisirs et/ou de répit ;
  - ...
  
- **Travail en réseau** : l'ensemble de ces démarches implique un travail en collaboration avec de nombreux services sociaux, généralistes ou spécialisés. L'équipe d'accompagnement travaille donc en partenariat avec les autres intervenants impliqués autour de l'enfant. Cela renforce la connaissance que chaque professionnel peut avoir de l'enfant et des besoins des familles. Cette collaboration évite le travail en doublon et permet une meilleure définition du rôle de chacun des intervenants et donc une identité professionnelle claire pour les parents. Ces démarches peuvent également recouvrir une recherche de services sociaux, psycho-médicaux, etc. pour répondre aux besoins exprimés ou perçus autour d'une famille mais pour lesquels Famisol n'est pas mandaté ou spécialisé.



Enfin, une autre partie des interventions reprises sous la rubrique « travail en réseau » concerne l'accompagnement des familles d'adolescents dans les recherches de services d'accompagnement et de loisirs pour adultes. A Famisol, cet accompagnement est désigné par l'accompagnement post-18 ans. En 2010, 7 jeunes ont été accompagnés dans ce cadre. 2 jeunes ont eu 18 ans et ont été réorientés vers des services pour adultes. La collaboration avec le Silex et le Ricochet se poursuit et permet d'offrir des activités de loisirs spécifiques pour des adolescents (avec par exemple également des activités en soirée) tout en favorisant une transition vers des structures pour adultes (voir chapitres consacrés aux journées Famisol).

## **b/ Les différents types d'accompagnements proposés et leur importance relative dans le travail d'accompagnement**

Comme mentionné plus haut, les différents types d'accompagnements sont imbriqués les uns dans les autres. Il est donc difficile de quantifier le travail au sein de différentes catégories.

Pour l'ensemble des enfants accompagnés, sur un total de 791 interventions (interventions hors accueils et hors journées Famisol) pour la mission accompagnement (cf. partie précédente sur les interventions, p.17) :

- 339 (43%) concernent le soutien psychologique et les pistes éducatives
- 184 (23%) concernent le travail social
- 103 (13%) concernent le travail extrascolaire
- 102 (13%) concernent le travail en réseau
- 63 (8%) concernent plus spécifiquement le travail autour de l'école
- 791= 100% (total)

De ces chiffres, il peut être déduit que la majorité de l'accompagnement (sans compter celui qui se fait autour de l'accueil familial) consiste en du soutien psychologique et une réflexion autour de l'éducation. Un quart de l'accompagnement concerne l'information et les démarches sociales. Ensuite, il y a l'accompagnement extrascolaire (cf. plus loin) et le travail en réseau mentionné plus haut.

En ce qui concerne les demandes des familles, certaines mobilisent très fort l'équipe, tandis que d'autres très peu.

A titre indicatif, pour les missions accueil familial et accompagnement (sans compter les journées Famisol) (384+791 = 1175 interventions) 3 enfants (8% = 4/37) ont mobilisé l'équipe à 22% (120/1175)

Ces familles ont été soutenues par toute l'équipe d'accompagnement. Ce travail de soutien intensif correspond à des moments de vie plus difficiles ou à une période où il n'existait pas encore de réseau suffisant d'intervenants autour des familles les plus fragilisées.

Chaque professionnel de Famisol impliqué dans ce type d'accompagnement garde comme objectifs l'autonomie future des familles concernées ainsi que la construction d'un travail en synergie avec d'autres services d'aide, ce qui garantit que l'équipe puisse être disponible pour toute demande autour de chaque enfant inscrit.

9 enfants (24% = 9/37) ont mobilisé l'équipe à 10 %, soit parce qu'ils ont été inscrits ou désinscrits en cours d'année, soit parce qu'ils avaient très peu de demandes à l'égard du service.

## Activités des JF en 2012

Date	Activité
7/01/2012 :	Journée « dièse »
14/01/2012	Musée de l'Afrique, Tervueren
15/01/2012	« AP Plouf », piscine adaptée, Rixensart
21/01/2012	Sortie à Stockel
28/01/2012	Espace snoezelen, Zellik
4/02/2012	Journée « dièse »
11/02/2012	Espace snoezelen, Zellik
18/02/2012	Musée de l'Afrique, Tervueren
19/02/2012	Sortie à l'expo permanente du BIP, 1000 Bxl
25/02/2012	Sortie à Stockel
3/03/2012	Journée « dièse »
11/03/2012	« AP Plouf », piscine, Rixensart
17/03/2012	Espace snoezelen, Zellik
18/03/2012	Sortie au Parc Royal
24/03/2012	Journée rencontre avec le Silex
31/03/2012	Famisol, atelier arts plastiques
7/04/2012	Journée « dièse »
8/04/2012	Accueil JF pour un jeune
15/04/2012	Piscine du Poséidon, 1200
21/04/2012	Espace snoezelen, Zellik
22/04/2012	<b>Gouter festif Famisol(IRAHM)</b>
28/04/2012	Famisol Pâte-à-sel
5/05/2012	Journée « dièse »
6/05/2012	Accueil JF pour un jeune
12/05/2012	Famisol, rencontre avec le patro
13/05/2012	« AP Plouf », piscine, Rixensart
19/05/2012	Famisol, atelier arts plastiques
26/05/2012	Activité avec des ânes, Groenendael
2/06/2012	Journée « dièse »
9/06/2012	Espace snoezelen, Zellik
10/06/2012	Piscine du Poséidon, 1200
23/06/2012	Parc Royal
24/06/2012	Journée rencontre avec le Silex
30/06/2012	Sortie à Huizingen

7/07/2012	Sortie à la ferme Maximilien
14/07/2012	Croisière sur le canal de Bruxelles
15/07/2012	Promenade à Bruxelles Centre
21/07/2012	Fête Nationale 1000 + Malou 1200
28/07/2012	Journée « dièse »
4/08/2012	Activité avec des ânes, Groenendael
11/08/2012	Sortie au Parc Royal
19/08/2012	Famisol, ateliers
25/08/2012	Journée « dièse »
26/08/2012	Parc Royal, Théâtres Nomades
1/09/2012	Etangs Mellaerts, 1150
2/09/2012	« AP Plouf », piscine, Rixensart
8/09/2012	Fête à la Ferme de Jette
9/09/2012	<b>Barbecue festif Famisol(IRAHM)</b>
15/09/2012	Famisol, jeux et ateliers
22/09/2012	Journée « dièse »
29/09/2012	Famisol, cuisine bricolage
6/10/2012	Famisol, jeux et ateliers
7/10/2012	Sortie au « Jeu t'aime" (Yapaka)
13/10/2013	Soirée rencontre avec le Silex
14/10/2012	« AP Plouf », piscine, Rixensart
20/10/2012	Journée « dièse »
27/10/2012	Activité vélo avec Almagic
3/11/2012	Journée « dièse »
4/11/2012	« AP Plouf », piscine, Rixensart
10/11/2012	Parc Roodebeek, 1200
17/11/2012	Activité au MIM
24/11/2011	Musée de l'Afrique, Tervueren
2/12/2012	Famisol, ateliers
8/12/2012	Espace snoezelen, Zellik
9/12/2012	Piscine de Woluwe-St-Pierre
15/12/2012	Famisol, Quick et ateliers
22/12/2012	Journée « dièse »
29/12/2012	Promenade à Bruxelles Centre

## L'INCLUSION C'EST POUR TOUS LES ENFANTS

Partager des potentialités, découvrir, vivre et comprendre la différence.

### GRANDIR DANS LA DIVERSITÉ, C'EST ...

- reconnaître et accompagner chaque enfant et sa famille dans ses besoins spécifiques.
- permettre l'inclusion des enfants en situation de handicap dans les milieux d'accueil habituels.

Votre milieu d'accueil « petite enfance » ou votre consultation à Bruxelles accueillie ou est prêt à accueillir un enfant en situation de handicap.

### MAIS, S'INTERROGE :

- Faut-il s'adapter ou changer ?
- Sommes-nous en nombre suffisant ?
- Quelles questions devons-nous nous poser ?

## LES SERVICES D'ACCOMPAGNEMENT BRUXELLOIS PEUVENT VOUS AIDER

Les services d'accompagnement bruxellois qui sont agréés par le Service Personne handicapée autonomie recherchée (PHARE) pour la mission d'aide précoce peuvent vous aider, en accord avec les parents.

### COMMENT ?

- En réfléchissant à la spécificité de chaque demande,
- En développant un projet individuel pour l'enfant, en partenariat avec les parents et les autres intervenants éventuels,
- En proposant à votre équipe des moments de réflexion,
- En répondant à vos questions,
- En mettant en place un soutien personnalisé pour votre équipe,
- En proposant des stimulations, des moyens de communication adaptés à l'enfant.

## LES SERVICES D'ACCOMPAGNEMENT BRUXELLOIS ADRESSES UTILES ...

Services agréés et soutenus par le Service PHARE de la Commission communautaire française

### RÉCI-BRUXELLES

Pour les enfants présentant une déficience motrice avec ou sans troubles associés.

Rue Edouard Fiers 1 - 1030 Bruxelles  
Tél. : 02 538 25 67  
Fax : 02 538 30 62  
E-Mail : reci-bruxelles@skynet.be  
Site internet : [www.guidesocial.be/reci](http://www.guidesocial.be/reci)

### TRIANGLE-BRUXELLES

Pour les enfants présentant une déficience sensorielle avec ou sans troubles associés.

Chaussée de Waterloo 1504 - 1180 Bruxelles  
Tél. : 02 373 52 47  
Fax : 02 373 52 94  
E-Mail : [triangle.bruxelles@gmail.com](mailto:triangle.bruxelles@gmail.com)  
Site internet : [www.irsa.be](http://www.irsa.be)

### SAPHAM

Pour les enfants présentant une déficience intellectuelle (trisomie 21, syndrome du X fragile, syndrome de Williams, ..., retard global de développement).

Place des Barricades 1 - 1050 Bruxelles  
Tél. : 02 504 90 10  
E-Mail : [sapham.asbl@skynet.be](mailto:sapham.asbl@skynet.be)  
Site internet : [www.sapham.be](http://www.sapham.be)

### SAPHIR-BRUXELLES

Pour les enfants présentant une déficience auditive ou une trisomie 21 ou certains troubles importants de la communication.

Avenue Joseph Baeck 76 bte 29 - 1080 Bruxelles  
Tél./fax : 02 411 37 43  
E-Mail : [ino@saphir-bruxelles.be](mailto:ino@saphir-bruxelles.be)  
Site internet : [www.saphir-bruxelles.be](http://www.saphir-bruxelles.be)

## LES SERVICES D'ACCOMPAGNEMENT BRUXELLOIS ADRESSE UTILES ... (SUITE)

### SUSA

Pour les enfants présentant des troubles envahissants du développement ou des troubles apparentés à la communication ou des troubles graves du comportement.

Rue d'Enghien 40 - 1080 Bruxelles  
Tél./fax : 02 346 41 70  
GSM : 0495 92 01 57  
E-mail : [susa-bruxelles@susa.be](mailto:susa-bruxelles@susa.be)  
Site internet : [www.susa.be](http://www.susa.be)

### FAMISOL

Service d'accompagnement généraliste qui vise à soutenir les enfants porteurs de handicap et leur famille.

Rue Martin V 22 - 1200 Bruxelles  
Tél. : 02 771 91 14  
E-Mail : [info@famisol.be](mailto:info@famisol.be)  
Site internet : [www.famisol.be](http://www.famisol.be)

### EN COLLABORATION AVEC L'ONE

Coordination accueil - accompagnement  
Administration subrégionale de Bruxelles

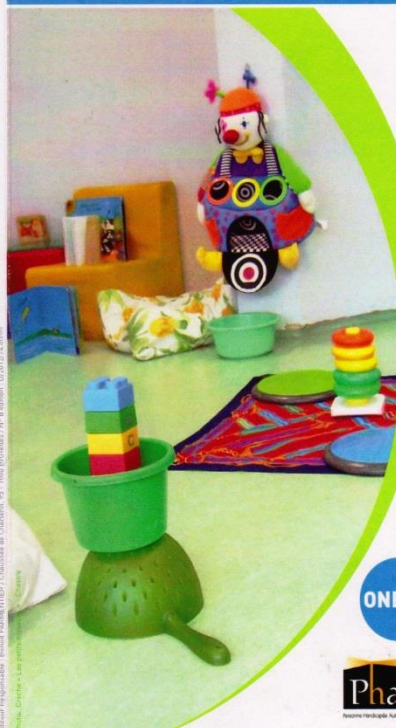
Boulevard Louis Schmidt 87  
1040 Bruxelles  
Tél. : 02 511 47 51

### N'HÉSITEZ PAS À CONTACTER CES SERVICES.



En collaboration avec Phare

## LES ENFANTS EN SITUATION DE HANDICAP



ONE.be

Phare  
Service Personne Handicapée Autonomie Recherchée



## Quand on croule sous le poids du réel

Gisèle Snyers

**Depuis 16 ans, Famisol a l'expérience d'un service d'aide précoce, d'accompagnement pour enfants porteurs de handicap(s) et d'accueil familial de courte durée. Son équipe est à l'écoute et agit pour que l'enfant avec handicap ait réellement droit de cité et puisse nous apporter un supplément d'humanité.**

Les mots, nos alliés, peuvent parfois nous trahir, et il n'est pas aisé de transcrire ce qui sous-tend la pratique quotidienne de l'équipe de Famisol. L'exercice cependant en vaut la peine parce qu'il nous amène à revisiter notre cadre de pensée, les fondements qui nous animent, nos valeurs, ce que nous poursuivons, pourquoi nous sommes là et, en définitive dans le monde actuel, de quelle utopie nous faisons le pari.

Nos missions d'aide précoce, d'accompagnement pour enfants porteurs de handicap(s) et d'accueil familial de courte durée nous sont confiées par la COCOF en charge de la "politique du handicap" à Bruxelles<sup>1</sup>. Sans les deniers de la société, les services d'accompagnement n'existeraient pas et sans doute les personnes seraient-elles encore plus laissées à elles-mêmes. En effet, sans nier le chemin parcouru, beaucoup de choses restent encore à faire en ce qui concerne l'accueil des plus fragiles d'entre-nous. Cela concerne le politique<sup>2</sup> au premier plan dans sa capacité à se détacher de l'air du temps et à poursuivre, promouvoir, la solidarité plutôt que la rentabilité, mais aussi chacun d'entre-nous dans la mesure où ce qui est mis en place pour les plus faibles nous renforce tous<sup>3</sup>.

### De futurs citoyens

Administrativement, nous ne ressortissons pas du champ du soin. Ce ne sont pas des patients que nous recevons où chez qui nous nous rendons, mais de futurs citoyens accompagnés de leurs parents. Il s'agit d'enfants -avant toute chose- présentant une déficience, le handicap étant envisagé comme la résultante de celle-ci et de la réponse sociale<sup>4</sup>. Nous pourrions nous définir comme un « service public » à qui la société délègue la tâche d'accompagner les personnes touchées par le handicap. Autrement dit, nous représentons, en tant que service, le corps social dans sa décision de proposer un « soutien individualisé ».

Les personnes, dans notre cas les parents pour leur enfant, peuvent s'adresser à nous si elles le souhaitent, en toute liberté. Elles peuvent donc aussi ne pas le faire. De même, l'accompagnement peut s'arrêter à tout moment, dès que souhaité, dès qu'il n'est plus nécessaire, et souvent lorsque la famille a construit ou retrouvé des appuis autour d'elle et aussi en elle.

### Quel accompagnement ?

Les personnes nous arrivent le plus souvent éprouvées, désemparées, sous le choc, tristes, inquiètes, fatiguées, préoccupées et en prise avec des difficultés qui n'ont rien de fantasmagique.

Elles croulent sous le poids du réel ! Il s'agit dès lors *d'accueillir leur détresse*, mais aussi *de les aider concrètement*, humainement, de personne à personne.

Cela peut passer par prendre le téléphone et mobiliser tout le réseau à la recherche de langes pour une famille qui vient de perdre toute ressource ; ou encore, organiser un tour des membres de l'équipe pour assurer une présence au domicile d'un adolescent qui n'a ni école, ni pensionnat - aucun lieu d'accueil extérieur- et dont les parents sont au bord de l'épuisement. L'extra-sitting (garde à domicile) ne fait pas partie de nos missions mais dans certaine situation précise, ce choix s'impose. Ce peut être aussi, au cours d'un entretien, proposer un assortiment de tisanes, en présentant les vertus de chacune, afin de débloquent un dialogue et permettre à la personne de se « distraire » momentanément du souci de son enfant pour se recentrer, par ce biais, sur elle-même.

Nous sommes amenés à joindre le geste à la parole et même parfois à sortir un peu de notre cadre, parce que ne pas répondre serait comme ne pas avoir entendu, ne rien avoir vu et finalement, comme avoir refusé le lien avec la personne, l'enfant, la famille.

### **Lien singulier et social**

Il s'agit donc d'un accompagnement singulier où il y a écoute, recherche de rencontre de l'autre et engagement de notre personne. Par ce biais, nous tissons un fil, un lien, avec la personne, promesse d'ouverture, afin que, plus tard, ou plus loin dans son cheminement, elle puisse reprendre le courant de la vie parmi les autres.

Le handicap et l'extrême dénuement dans lequel il peut nous plonger nous amènent à faire preuve de beaucoup de créativité. Nos outils nous paraissent quelque fois bien maigres et il nous arrive de chercher, quasi au bord de l'abîme, comment entrer en contact. Ceci ne nous donne qu'une vague idée de la détresse que peuvent vivre les parents à la recherche de repères « audibles ». Une de nos fonctions est justement cette attention qui nous permet, dans les meilleurs cas, de « faciliter » le contact de l'enfant avec son parent, de repérer ces signes discrets de reliance, d'appel de l'enfant au lien avec ses parents. S'il y a une chose que nous pouvons retenir de notre pratique, c'est que parfois il ne s'agit pas de « chercher » du côté du faire (contrairement à ce qui vient d'être écrit plus haut), mais plutôt du côté de l'être, d'une présence à l'autre, d'un accueil. C'est parfois cette disposition intérieure, de présence libre de toute attente, qui nous permet d'accueillir ce que la personne en situation de handicap a à nous dire, finement, selon ses moyens et notre « capacité » d'écoute. Cette disposition demande intérieurement le temps personnel de celui qui arrive à se déprendre des obligations de l'agenda et qui, en cet instant, a réussi à se libérer de l'agitation de la vie actuelle.

Il est beaucoup question de travail du lien, dans notre équipe, et de réflexion par rapport à la place que nous occupons dans les situations que nous vivons avec les familles.

Nous voudrions aussi souligner combien le lien social est important à nos yeux. Si nous avons choisi la citation de Julia Kristeva, c'est que, s'il y a des points communs entre notre pratique et celle avec les migrants ou les exilés, il y a une exclusion radicale que vivent les personnes en situation de handicap que nous pouvons difficilement nous représenter.

Si, comme en témoignait une maman, il est des personnes qui ne seront jamais touchées par rapport à ce qu'elle vit -autrement dit avec qui elle ne pourra pas entrer en contact, ni tisser du lien- des personnes qui se protégeront sans doute

par le rejet ou l'indifférence-, il entre dans notre fonction de service d'accompagnement de créer du lien, un lien singulier mais aussi un lien social en contribuant à favoriser la rencontre et la mixité. C'est l'objectif des moments festifs que nous proposons, des journées de loisirs, des rencontres tous azimuts que nous ne refusons jamais.

Il s'agit effectivement de désenclaver le monde du handicap, de contribuer activement à l'approvisionnement de la société et d'aller à la rencontre des autres secteurs de façon à ce que la personne avec handicap participe, de sa place singulière, au melting-pot de la société.

Gisèle Snyers  
Directrice de Famisol

[1] Pour plus de détails : <http://www.vocabulairepolitique.be/accord-de-la-saint-quentin/> ; [http://asah.be/index\\_historique.html](http://asah.be/index_historique.html) et <http://phare.irisnet.be/accompagnement/missions/>

[2] Dans le sens platonicien de « polis », du bien dans la cité ; et des droits de l'homme : *Tous les habitants de la Cité ont droit à une Cité constituée en tant que communauté politique qui se doit d'assurer des conditions de vie adéquates à toutes et à tous, et qui garantisse le "bien vivre ensemble" pour tous les individus ainsi qu'entre lesdits habitants et l'autorité locale* (déclinaison de la Déclaration des droits de l'homme au niveau municipal.; art. 1/a).

[3] Par exemple, à propos des enfants accueillis dans l'enseignement ordinaire : « Cet enfant-là demande une vigilance, une inventivité, une attention à l'individualité qui se répercutent sur l'ensemble de la vie du groupe et bénéficie en fin de compte à tous les enfants, handicapés ou non... ». Simone Korff-Sausse, *Le miroir brisé*, Calmann-Lévy, 1996, p. 151.

[4] La terminologie « personne en situation de handicap » indique bien le pôle social dans la définition du handicap, ou, comme le dit Kristeva , « *une situation faite aux handicapés par l'accueil qui leur est réservé dans la société* ».

#### EN EXERGUE PAGE 14

*"La philosophie des droits de l'homme nous apprend à résister au racisme, à la persécution religieuse, de classe ou de sexe. Il n'en va pas de même pour l'exclusion de la personne handicapée. Car le handicap ouvre chez celui qui n'en est pas atteint la peur de la mort physique et psychique, l'angoisse de l'effondrement et de voir exploser les frontières de l'espèce humaine elle-même. Aussi le handicapé est-il exposé immanquablement à une discrimination impartageable."*

Julia Kristeva in *Le Monde*, 30/04/2011.

Pour Agenda Interculturel, n° 305, septembre 2012 pp14-15



**10h00 : Gisèle SNYERS (salle IV)**

**Du rêve brisé au pari d'un autre possible: une utopie ?  
ou comment "métaboliser" l'épreuve pour s'en trouver  
plus riche, plus humain**

FAMISOL est un service d'aide précoce et d'accompagnement, pour enfants porteur d'handicap(s) et leur parent, qui a été créé à l'initiative de personnes sensibilisées elles-même par la survenue du handicap dans leur famille.

Leur pratique se situe aux confins du soutien, de l'écoute, de l'accompagnement de l'enfant et de sa famille mais aussi de la solidarité et du devoir d'accueil de la société.

Cela nous a amené à développer deux projets d'accueil (de parrainage et de loisir collectif), où outre l'accueil de l'enfant, notre objectif est de favoriser la rencontre et le lien entre les participants et au-delà, avec la Cité.

Ces deux projets sont partis véritablement d'une utopie, d'un rêve, d'une espérance, d'une force de résilience, d'un mouvement vers la vie.

Ce mouvement anime toute l'équipe encore aujourd'hui et nous pensons qu'il contribue à soutenir, au plus près du rythme du sujet, la flamme fragile que chacun abrite. Flamme, parfois vacillante dans la tempête de l'épreuve, mais qui permet à l'enfant, ainsi qu'à ses parents, de (re)trouver les ressources en lui et autour de lui.

*Gisèle SNYERS est directrice de Famisol ; Marie-Laure DUMOULIN y est psychologue ; Maud DUGARDIN y est assistante sociale ; Grégory DELEUZE y est infirmier psychiatrique ; Jean-Michel MARCHAL y est "organisateur" des journées de loisirs et chargé de communication.*

## **Témoignage de Madame Van der Perren.**

### **Avant LA rencontre**

Après quelques années infructueuses, enfin, ça y est, test positif, l'aventure de la maternité commence. Ce sera un garçon !  
Tellement de temps pour qu'il s'accroche que nous n'avons pas le cœur à prendre des risques en faisant une amniocentèse, et si peu confiance au triple-test que nous passons sans le faire.

### **Pendant LA rencontre : La naissance**

Ca y est, c'est le grand jour.  
La césarienne est de mise, Papa est aux premiers soins près de l'infirmière pendant que je suis en salle d'op pour les "finitions".  
Remontée dans l'ascenseur, Papa a une milliseconde de doute en voyant les yeux du petit bonhomme, se pourrait-il que ??? Non, c'est une erreur, ses yeux sont normaux !  
Je remonte enfin, Papa a trouvé le temps très long. Paul est enfin dans mes bras, il est mignon, assez petit et léger.  
Quelques minutes de bonheur à trois avant l'intrusion...

### **Pendant LA rencontre : L'annonce**

2 pédiatres entrent, que viennent-ils faire... ?  
Il prend Paul l'ausculte et fait quelques examens de réflexes, n'y connaissant rien, nous regardons sans comprendre que Paul ne les a pas ces réflexes !  
"Vous connaissez la trisomie21"  
Voilà les mots durs mais tellement directs que très peu d'espoir nous semble permis.

### **Pendant LA rencontre : Nos questions**

Comment va-t-il grandir ?  
C'est quoi la trisomie ? J'ai une vague représentation en tête. Ça ne me donne pas de réponses.  
Quelle sera notre vie ?  
Que va-t-il advenir de Paul quand nous ne serons plus là ?

### **Pendant LA rencontre : Nos premiers espoirs**

"On en fera un Champion du monde", me dit mon mari à la maternité,  
"je ne sais pas encore de quoi, mais on en fera un Champion du monde"

“C'est le plus beau bébé de la maternité me dit l'infirmière-chef. C'est vrai qu'il a les traits très fins, un visage tout doux ; oui, c'est bien vrai, il est beau mon fils.

Dans les documentations concernant le handicap reçues du pédiatre, dans une rubrique “loisirs”...

→ Les coordonnées de la fédération des scouts de Belgique  
Me voilà pleine d'espoir, il pourra aller aux scouts, une de mes représentations de la petite enfance fait partie des “possibles”!

### **Pendant LA rencontre: les premiers mois et années**

Qu'est-ce qu'il est mou ce bébé, rien ne tient ensemble, la tête ne tient pas, on peut faire le tour de l'épaule avec le bras, le grand écart inversé, mais la position assise, debout, la marche seront très longs à acquérir, très très longs...

Il nous fait des beaux “heuuuuu” et pas “arheu” avec sa bouche en cœur, il est craquant, mais les premiers mots n'arriveront que très tard ...

### **Pendant LA rencontre : Paul grandit ... «bien »**

Il est joyeux, rieur, blagueur.

Il est câlin, affectueux, attachant.

Il est ouvert et dans la communication avec l'autre.

Ses progrès même petits nous font plaisir.

Il aime “ses” gens, son “monde” et il le montre.

Il s'adapte facilement aux nouvelles personnes et aux nouveaux lieux.

Il est le plus beau, le plus gentil, le nôtre....

### **Pendant LA rencontre : Paul grandit ... « moins bien »**

Il a des difficultés motrices et de motricité fine, c'est comme ça !

Il apprend lentement, c'est comme ça !

Il ne parle pas, mais comprend tout, c'est comme ça !

Il n'est pas propre, c'est comme ça !

**MAIS**, il a des comportements difficiles à gérer au quotidien et ça, ça nous exaspère au plus haut point ; le handicap c'est aussi des comportements inappropriés.

Fugues, blocages, cris, se laisser tomber par terre, pousser, faire mal, casser, renverser, abîmer...

### **Pendant la rencontre : Les rencontres**

Les professionnels, pédiatre, kiné, logo, psychomotriciens, à l'écoute, attentifs et avec l'envie de faire progresser notre bonhomme.

La Nounou adorée, merci Pascale

Le monde scolaire, après 1 première intégration en ordinaire en maternelle et une seconde très positive (merci à l'équipe de l'Ecole Saint-Nicolas), Paul poursuit son parcours en ens. Type 2 avec bonheur et sérénité.

Le monde extrascolaire, les asbl et autres stages qui accueillent Paul les bras ouverts ou parfois moins, mais toujours de belles rencontres  
L'unité des scouts des 4 chênes, pour le plus grand bonheur de Paul

### **Pendant la rencontre : Les rencontres → Famisol**

A bout de souffle parfois, souvent, périodiquement, nous contactons Famisol...

Dur d'entendre qu'il y a minimum 1 an d'attente quand on a besoin de souffler mais on sait que ce délai permet de faire les choses bien!

Rencontre avec l'équipe très chouette, dynamique, motivée, avec Grégory plus particulièrement qui s'occupera de l'accompagnement de Paul en famille

### **Pendant la rencontre: Les rencontres→La famille**

Bizarre, quelle démarche bizarre, non ? "Caser" son enfant... on est un peu mal à l'aise.

Nous rencontrons la famille d'accueil de Paul. Belle famille ouverte et pleine de cœur, nous avons appris à les connaître, surtout Paul avec grand bonheur. Et nous avons découvert que notre démarche "bizarre" était bénéfique pour tous.

Papa et Maman soufflent, le petit frère profite de ces moments, et Paul profite aussi de ces moments. C'est comme si Paul allait faire dodo chez ses cousins...

### **Pendant la rencontre: Les rencontres → journées Famisol**

Paul vient occasionnellement aux journées Famisol avec grand plaisir. Là aussi une équipe (merci Jean-Michel) et des bénévoles attentifs, et plein d'idées,

Paul s'éclate.

Aussi les journées des familles avec de chouettes moments partagés, équipe, parents, famille d'accueil, bénévoles et une belle ambiance.

### **Pendant, à suivre.....**

Paul a 8 ans, d'autres aventures, d'autres rencontres, d'autres apprentissages viendront...

Nous sommes fiers de lui, heureux d'avoir fait sa rencontre et par lui des rencontres....

Nous sommes fatigués, oui, mais un gros câlin... et ça repart...





## Un monde pour tous

- Quelle est la place des personnes handicapées dans la société ?
- Pourquoi l'altérité suscite-t-elle l'inquiétude ou le rejet ?